

# 解説編

---

1. 食肉標準商品コードの全体構成
2. 標準品名コード
3. 標準商品属性コード
4. EDIにおける標準商品コードの利用法
5. 品名コードと属性コードの関係
6. 食肉標準EOSコード
7. 食肉標準物流バーコード
8. 企業・事業所コードの設定方法

# 1

## 食肉標準商品コードの全体構成

食肉の標準商品コードは基礎編で説明したように、「標準品名コード」と「標準商品属性コード」を基本に構成されます。

「標準品名コード」とは、畜種あるいは品種名と部位名を元にした5桁のコードです。ま

た、「商品属性コード」とは、格付けやチルド/フローズンの別、原産地などを特定するためのコードで、これらのコードを組み合わせることによって、各流通段階の取引に必要なレベルの商品指定を行うことを前提としています。

### 品名および商品属性の一覧

| 分類                    | No. | 名称          | 項目説明、例   | コード桁数        |
|-----------------------|-----|-------------|--|--------------|
| 標準品名                  | 1   | 畜種          | 一般に畜種と称されている区分を基本とし、品種あるいは国産・輸入の別を一部追加したもの。<br>例：和牛、輸入牛、国産豚、鶏等 | 1(2)<br>(注1) |
|                       | 2   | 部位          | 商品形態(枝肉・部分肉の区分)、及び、一般に部位と称されている部分肉の区分。<br>例：ロース、ヒレ等            | 3            |
|                       | 3   | 精肉          | 精肉カット仕様の区分。<br>例：薄切り、角切り等                                      | 2            |
| 標準商品属性                | 4   | 態様          | 商品の保存・流通温度帯区分。<br>例：冷凍(フローズン)、冷蔵(チルド)等                         | 1            |
|                       | 5   | 品種          | 一般に、品種と称されている区分。<br>例：和牛、乳牛等                                   | 2            |
|                       | 6   | 性別          | 性別の区分。<br>例：経産、未経産、去勢等   | 2            |
|                       | 7   | 月齢          | 月齢の区分。<br>例：18ヶ月～30ヶ月、ラム等                                      | 1            |
|                       | 8   | 等級          | 肉質等級、歩留等級等の品質区分。<br>例：A-5、プライム等                                | 2            |
|                       | 9   | 飼養          | 飼養方法(飼料の種類や与え方等)。<br>例：グラスフェッド、ショートグレインフェッド等                   | 2            |
|                       | 10  | 原産地<br>(注2) | 国内は、JIS都道府県コード   | 2            |
| 海外は、JIS(ISO)国コード(英文字) |     |             | 3  |              |

(注1) コード桁数の( )内は、牛、豚、鶏以外の畜種におけるコード桁数を表します。

(注2) 原産地については、JAS法改正の結果を受けて見直すこともあり得ます。

(注3) 上表以外にも、コードは特に定めませんが、ブランド(パッカー等のメーカー名あるいは銘柄を指す。例：I.B.P.、MONFORT、松阪牛等)および工場番号(パッカーメーカーが付番する工場の番号。例：245、86M等)等を、別途、EDIメッセージ上で直接表記することができます。

# 2

# 標準品名コード

## 1. 標準品名コードの定義

食肉標準品名コードは、「基礎編 3.食肉標準商品コードとは」で示した通り、5桁で構成されます。枝肉、部分肉、精肉のそれぞれでコードの構成は、以下のようになっています。

| 畜種                 | 枝肉および部分肉 | 精肉 |
|--------------------|----------|----|
| 牛、豚、鶏              |          |    |
| 上記以外の畜種<br>(羊、鴨など) |          |    |

食肉標準品名コードは、以下の考えに基づいて設定されています。

## 2. 畜種コード

牛、豚、鶏等の畜種の区分を表します。牛については、さらに和牛、国産牛、輸入牛を識別します。主要な流通畜種である牛、豚、鶏は1桁、これ以外の畜種である羊等を指定する場合は2桁を使用します。

## 3. 部位コード

基本とした規格

以下の規格を基本として、現状の取引に合わせて部位を一部追加または削除しています。

| 畜種      | 基準とした規格  |
|---------|--|
| 牛       | コマーシャル規格 <sup>(注1)</sup> (財)日本食肉流通センター)。<br>但し、副生物は、(社)日本畜産副産物協会の分類基準。 |
| 豚       | コマーシャル規格 <sup>(注1)</sup> (財)日本食肉流通センター)。<br>但し、副生物は、(社)日本畜産副産物協会の分類基準。 |
| 鶏       | 食鶏取引規格および食鶏小売規格((社)日本食鳥協会)。  |
| 上記以外の畜種 | それぞれ、上記の各畜種より類似の畜種の部位コードを利用する。   |

(注1)コマーシャル規格に改訂がある場合には、これに準拠して部位コードの見直しを行います。

# 2

## 標準品名コード

### 海外名称との対応付け

標準部位コードでは、同一あるいは類似の部位であれば、名称が異なる場合も同じコードとしています。例えば、「チャックアイロール」は「かたロース」と同じコードとなります。このように、国毎あるいは地域毎に名称の異なるものは、別称として扱います。なお、これらの別称については、標準部位コードに対応する形で参考情報として整理し、コード表に添付してあります。



具体的には、以下の場合、同一の部位コードとして扱うこととなります。

- a. 1つの標準部位コードに対して、海外の規格コード（NAMP規格コード（米国の規格コード）等）が複数対応する場合

<例> 下記の対応表の例では、全ての名称が標準部位コード「530」となる。

| 食肉標準 |    | NAMP規格 |                                  |
|------|----|--------|----------------------------------|
| コード  | 名称 | コード    | 名称                               |
| 530  | ヒレ | 189A   | ロイン, フル・テンダーロイン, サイドマッスルつき, 脂肪なし |
|      |    | 189    | ロイン, フル・テンダーロイン                  |
|      |    | 190    | ロイン, フル・テンダーロイン, サイドマッスルなし, 脂肪なし |
|      |    | 190A   | ロイン, フル・テンダーロイン, サイドマッスルなし, 皮なし  |
|      |    | 191    | ロイン, パットテンダーロイン                  |
|      |    | 191A   | ロイン, パットテンダーロイン, 脂肪なし            |
|      |    | 191B   | ロイン, パットテンダーロイン, 皮なし             |
|      |    | 192    | ロイン, ショート・テンダーロイン                |
|      |    | 192A   | ロイン, テンダーロイン・テイル                 |

- b. 名称が異なるが、同一の部位を指す場合

<例> 下記の対応表の例では、全ての名称が標準コード「320」となる。

| 部位コード | 名称           | NAMP規格名称<br>(米国) | Canada Beef Export Federation規格名称<br>(カナダ) | AUS-MEAT規格名称<br>(豪州) | ニュージーランド食肉公社規格名称<br>(ニュージーランド) |
|-------|--------------|------------------|--|----------------------|--------------------------------|
| 320   | かたロース (くらした) | チャック, チャックアイロール  | チャック, チャックアイロール                            | チャックロール              | チャックロール                        |

## 分類方法および付番方法

部位の大分類を表す部位コードの1桁目を、表1に示すとおり、牛、豚、鶏で共通としています。

表1 部位コードの分類方法および付番方法

| 部位コード       | 大分類名      | 部位コード | 大分類名         |
|-------------|-----------|-------|--------------|
| 100番台～200番台 | 枝肉 / 丸どり  | 600番台 | もも系 / もも肉    |
| 300番台       | まえ系       | 700番台 | その他の部位 / 副品目 |
| 400番台       | ばら系 / むね肉 | 800番台 | 副生物 / 副品目    |
| 500番台       | ロイン系      | 900番台 | (予備)         |

なお、セット商品については、次のように設定して下さい。

a. 一頭分または半頭分のセット商品

それぞれ100番台および200番台にセット名称が登録されていますので、これを使用します。

b. 大分類の同じ部位を組み合わせたセット商品

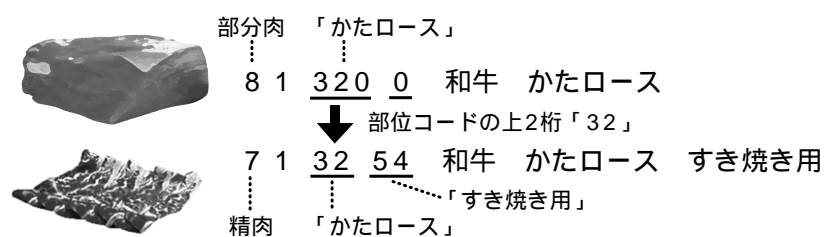
各大分類毎にセット名称が登録されていますので、これを使用します。

c. 大分類の異なる部位を組み合わせたセット商品

標準化の対象外としています。表1の900番台を使用して、取引当事者間であらかじめ取り決める等して自由に設定することができます。

## 4. 精肉コード

精肉コードは、「ステーキ用」や「焼き肉用」等のスライス加工した商品に対するコードです。部分肉と精肉のコードは、以下の様に利用します。



## 5. 対象商品の範囲

食肉標準品名コードは、枝肉、部分肉、精肉を対象としています。加工品(ハム・ソーセージ、ハンバーグや焼き鳥等の調理済み・クックレディー商品等)は、基本的には対象外となりますが、加工品では既にJANコード<sup>1</sup>の付けられた商品が多く、メーカーを特定する必要性も高いことから、JANコードを利用することとします。

<sup>1</sup>メーカーコード(7桁または9桁)とメーカーが指定する商品の単品識別コード(5桁または3桁)で構成される、国際標準のコードです。

# 3

## 標準商品属性コード

商品属性コードの詳細については、巻末資料1「食肉標準商品コード」を参照してください。

### 1. 態様

チルド、フローズン等の保存温度帯を表します。

### 2. 品種

特定JAS規格<sup>2</sup>で定義される「黒豚（パークシャー種）」および「地鶏」の他、「黒毛和種」、「アンガス種」等の代表的な品種の名称を登録しています。

### 3. 性別

主に枝肉での利用を想定し、「経産」、「未經産」等の区分を登録しています。

### 4. 月齢

日常的な取引においてはあまり使われることはないようですが、各国の公的な機関の定める月齢の区分を登録しています。

### 5. 等級

社団法人日本食肉格付協会の定める等級の区分を登録しています。輸入品については、各国の公的な機関の定める等級を登録しています。

また、枝肉では、等級歩留等級、脂肪交雑基準、肉食基準、脂肪色基準、きめ・しまり基準といった品質を表す多種類の基準がありますが、いずれも表記方法が社団法人日本食肉格付協会により定められているため、これをEDIメッセージ上に直接表記することとします。

<sup>2</sup> 特定JAS制度：近年、我が国においては、消費者側では本物志向、生産者側では高付加価値志向が強まってきており、このようなニーズに応えるため、平成5年6月JAS法を改正し、特別な生産方法又は特色ある原材料に着目した「特定JAS」制度が導入された。従来のJAS規格は、加工食品、林産物等について性状、成分、使用原材料、性能等の品質全般にわたる製品の規格であったが、特定JAS規格は、特別な生産方法などについて定める規格で、いわば特別な「作り方」についての「作り方JAS」というべきものである。これにより、このような農林物資について、生産者からの申請に基づき第三者機関（JAS制度における格付機関）が生産や製造の工程をチェックし、特定JAS規格に合格したものに、特定JASマークをつけることができるようになった。食肉においては、地鶏肉等で特定JAS規格が定められている。

## 6.飼育

飼養は、肥育方法を表します。最近では、「無農薬飼料使用」や「ホルモン剤、抗生物質使用なし」等のように飼育方法が多様化していますが、これらは銘柄毎に経済連や農協等が指定していますので、ここではごく一般的な飼養形態のみを登録しています。

## 7.原産地

食肉では、従来より輸入品の取扱量が多いため、産地が多様化しており、さらに近年では特に国産品において、銘柄と呼ばれる多様な品質のものが供給されるようになったことから、消費者を中心として食肉の原産地表示を求める声が高まってきています。このような状況下において、このたび「農林物資の規格化及び品質表示の適正化に関する法律」(JAS法)により、食肉に対して原産国表示が義務づけられます。国産品にあつては国産品である旨、輸入品にあつては原産国名を記載する必要があります。これらの原産国表示に対応するコードとしてJISコードを採用しています。

# 4

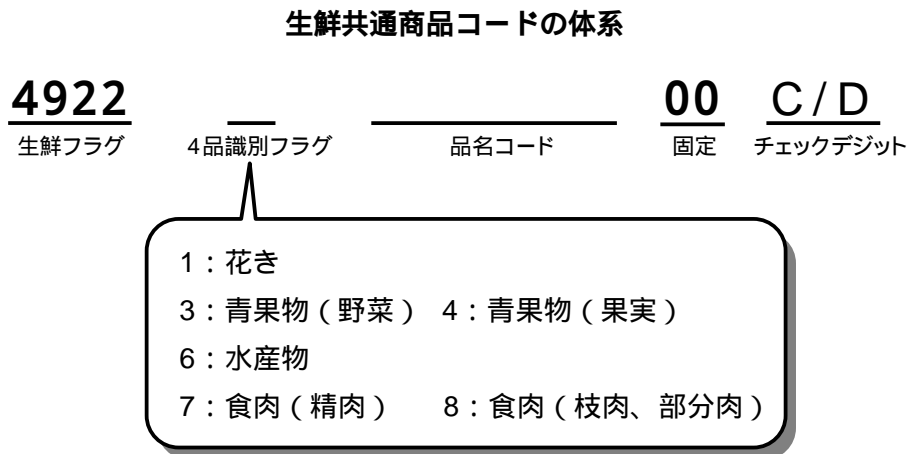
## EDIにおける標準商品コードの利用法

発注、納品、受領、請求、支払案内などの生鮮EDI標準メッセージ(食肉の場合は、「食肉EDI標準メッセージ」と呼びます。)におけるデータ項目「商品コード」では、最大13桁まで

を利用可能範囲としています。生鮮EDI標準メッセージ上で商品を特定する際には、生鮮共通商品コードの体系を使います。

### 1. 生鮮共通商品コード体系

生鮮共通商品コードの体系は次の通りです。



生鮮EDI標準メッセージには、そのほとんどに「商品コード」というデータ項目が設定されていますが、そこではこの生鮮共通商品コー

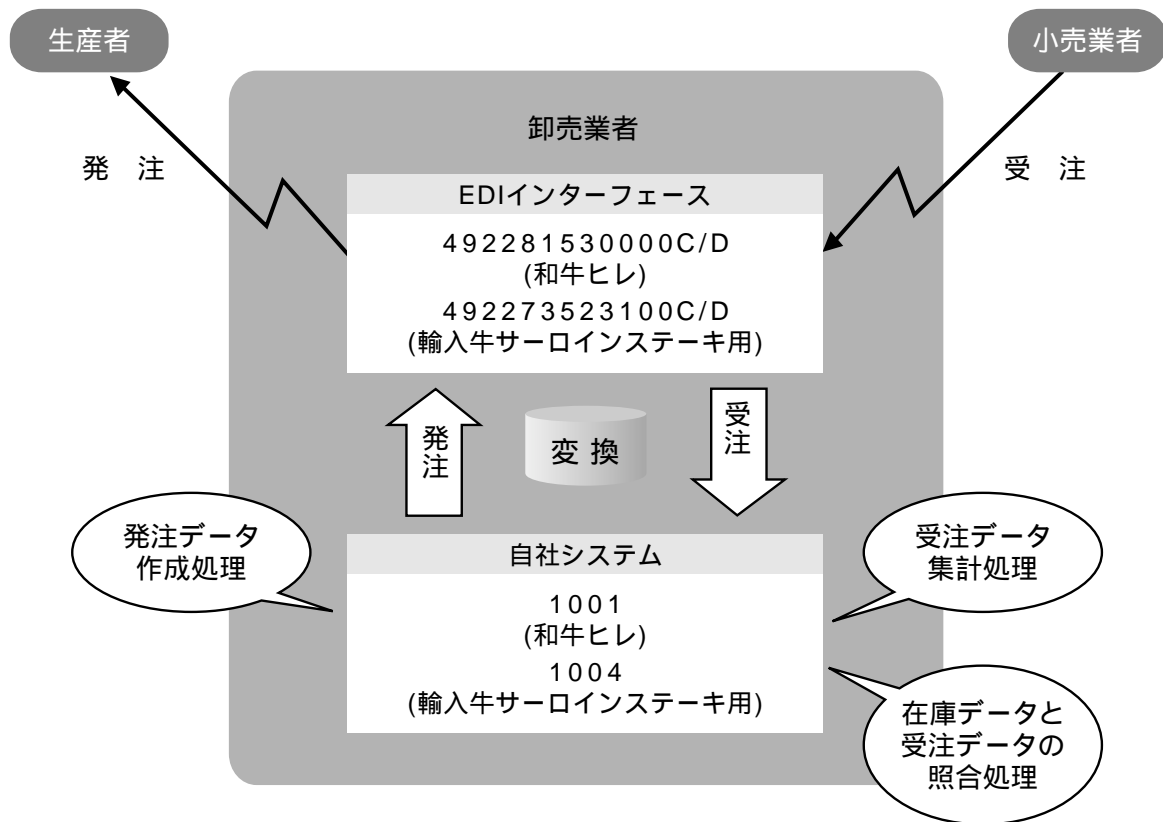
ドを使うことになります。食肉の場合はこれを「食肉共通商品コード」と呼びます。

### 2. 自社コードと食肉共通商品コードの関連

食肉EDI標準メッセージ上では、食肉共通商品コードを使って品名を指定します。業界内で共通のコードを使用することによって、任意の企業間でのデータ交換を容易にします。しかし、例えば、企業間で発注データを交換した後の、受注データの集計、在庫データとの照合、発注データの作成等の一連の処理は、自

社システムで既に構築している場合があります。この場合は、受注データの食肉共通商品コードをあらかじめ自社商品コードと対応付けておき、データ交換の都度、コード変換を行って、社内システムで処理できるようにしておきます。





また、現在使用している自社商品コードが品名の情報だけでない場合は、標準商品コードを標準品名コードと各種属性項目にあらか

じめ対応付けをしてマスター登録しておく必要があります。

(例)

生鮮EDI標準メッセージのデータ項目

| 自社コード | 自社品名                     | 商品コード              | 態様    | 等級(グレード) | 原産地     | ... | 発注単位名称 | 発注単位数 |
|-------|--------------------------|--------------------|-------|----------|---------|-----|--------|-------|
| 1001  | 和牛 ヒレ                    | 4922 8 15300 00C/D | チルド   | 5        | 北海道     |     | カートン   | 10    |
| 1002  | 和牛 サーロイン                 | 4922 8 15200 00C/D | チルド   | 4        | 鹿児島     |     | カートン   | 5     |
| 1003  | アメリカ産牛 ヒレ                | 4922 8 35300 00C/D | チルド   | プライム     | アメリカ    |     | カートン   | 7     |
| 1004  | オーストラリア産牛<br>サーロイン ステーキ用 | 4922 8 53231 00C/D | フローズン | No.7     | オーストラリア |     | パック    | 50    |
| ...   |                          |                    |       |          |         |     |        |       |

# 5

## 品名コードと属性コードの関係

### 1. 基本的な使い方

食肉標準品名コードは、原則として等級や原産地などの商品属性情報やブランドなどの情報を含まないよう定義されています。また、態様(保存温度帯の区分)、等級、原産地、飼養などは、それぞれ互いの情報を包含することのないよう独立した形で設定されており、EDI

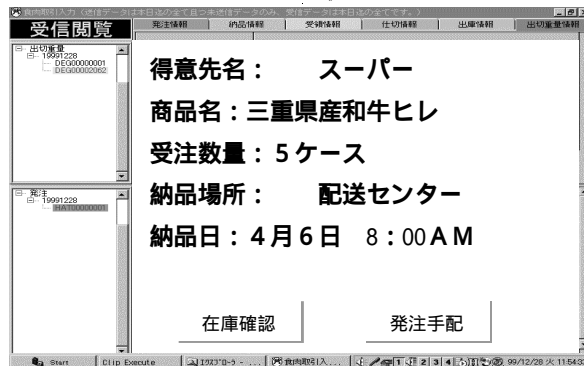
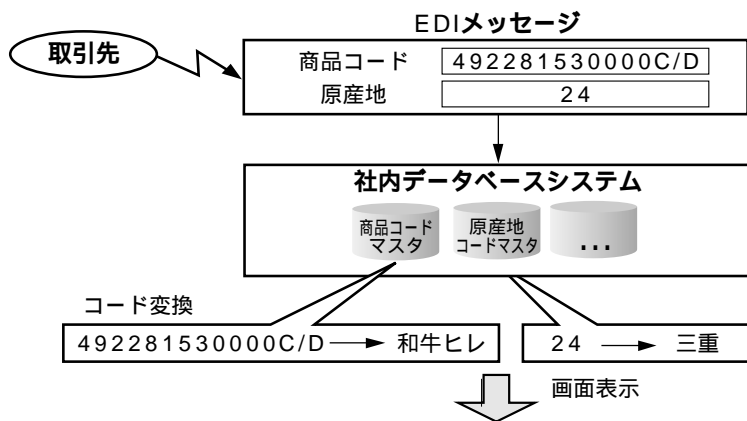
では商品の指定に必要な情報を組み合わせて使用します。

たとえば、態様「チルド」、等級「5」、「三重県産」の品名「和牛ヒレ」は、次のようになります。

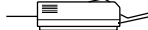
| EDIデータ項目 | データ内容            | 必須/選択 |
|----------|------------------|-------|
| 商品コード    | 4922815300 00C/D | :必須   |
| 品名(漢字)   | 和牛ヒレ             | :選択   |
| 態様(カナ)   | チルド              | :選択   |
| 態様(コード)  | 2                | :選択   |
| 等級(カナ)   | 5                | :選択   |
| 等級(コード)  | 1                | :選択   |
| 原産地(カナ)  | ミエケン             | :選択   |
| 原産地(コード) | 24               | :選択   |

EDI標準メッセージには、標準商品コードや標準属性コードといった属性項目の他に漢字やカナを送受信するデータ項目も用意されています。これら漢字・カナを送受信しても構いませんが、各社にてマスター設定しておけばいわゆる「コード」のみの送受信を行うことができます。

この仕組みのイメージは、EDI標準メッセージ上で送信されてくる商品情報(標準品名コード、標準属性コード)を受信した後、社内のデータベースシステムが持つマスターにて各コードからそれぞれの名称の対応付けを行うというものです。



アプリケーション機能で  
印刷など



## 2. ブランドの表わし方

「松阪牛」などの銘柄を特定する場合には、上記の品名および商品属性の他に、食肉EDI標準メッセージに準備されているデータ項目「パッカーメーカーコード」で「松坂食肉セン

ター(仮称)」等といった出荷者名を指定します。パッカーメーカーコードには、基本的にグローバル・ロケーション・ナンバー[GLN](13桁)<sup>3</sup>を使用します。

(例)松阪牛

| EDIデータ項目       | データ内容              |
|----------------|--------------------|
| 商品コード          | 492281530000C/D    |
| 品名(漢字)         | 和牛ヒレ               |
| 品名(カナ)         | ワギュウヒレ             |
| パッカーメーカーコード    | 491234567890C/D(仮) |
| パッカーメーカー名称(漢字) | 松坂食肉センター(仮称)       |

<sup>3</sup> (財)流通システム開発センターでは、1999年5月よりグローバル・ロケーション・ナンバー(GLN)の登録受付業務を開始しています。GLNは、国際EAN協会がEDI用に定めた国際標準の企業間取引コードです。当センターでは、1994年度から1996年度にかけて通産省(現経済産業省)からの委託事業である「流通業における電子化取引標準化調査研究」に取り組み、その中で、今後のEDI普及発展のためには標準取引コードが不可欠であるとの観点からGLNを採用しました。

# 6

## 食肉標準EOSコード

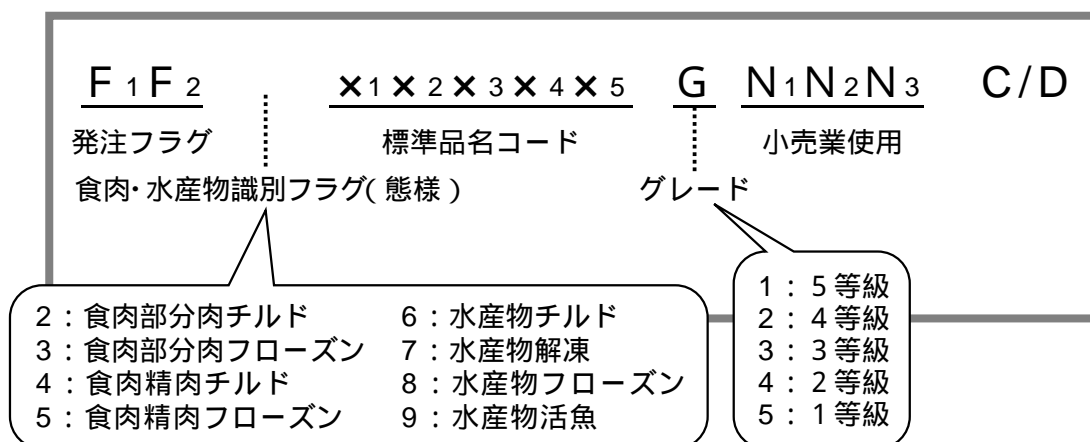
### (標準品名コードの応用例その1)

#### 1. 食肉標準EOSコードとは

食肉標準EOSコードは、食肉標準品名コードの応用利用として研究されたコード体系です。食肉標準EOSコードの主な利用方法として、既存のEOSシステムでの利用があります。主に小売業者との取引では、既にEOSシステム等を導入している企業がありますが、ここでは標準JANコードに合わせた13桁あるいは

それ以下の社内コードを利用することが多いようです。これらのEOSシステムを利用して受発注を行うために、品名および商品属性を13桁に収めたものが食肉標準EOSコードです。品名は食肉標準品名(5桁)ですが、商品属性は発注者が任意に使用します(自由使用3桁)。

食肉標準EOSコード体系 (主に小売業者との受発注用)



#### 2. 既存のEOSにおける利用方法

大手の小売業においては、すでに大規模なEOSが構築されており、取引業務が運用されています。

食肉標準商品コードは、食肉標準EDIにて利用することを想定して開発されていますが、現在のEOSにおいても、食肉標準EOSコードを採用することによって食肉標準品名コードを活用することができます。

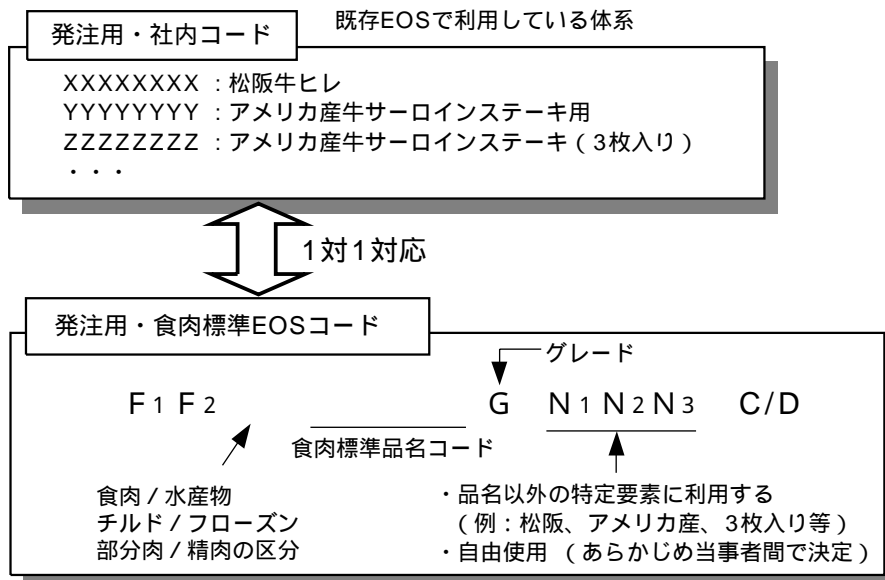
食肉標準EOSコードを社内コードに利用する方法

(要件)

- ・現在使用している社内コード(食肉)と原則1対1で対応できること。

(効果)

- ・現在のEOSの枠組みで利用できる。
- ・統一伝票B様式(チェーンストア統一伝票)を利用できる。
- ・生鮮以外の商品と同じ枠組みで運用(マスター管理)できる。



- "F 1 F 2" : 不定費の生鮮品であることを示すフラグ  
(各社自由に設定 (例: 02、04、20等))
- " " : 食肉 / 水産物、チルド / フローズン、部分肉 / 精肉の識別フラグ
- " " : 食肉標準品名コード(5桁)
- "G" : グレード
- "N 1 N 2 N 3" : 品名以外の商品属性等を指定するための自由使用桁

食肉標準品名コードを活用した社内マスターのイメージ

| クラス | 自社コード            | 商品名                    | 備考     |
|-----|------------------|------------------------|--------|
| 301 | 202153001100 C/D | 松阪牛 ヒレ                 | 自由使用利用 |
| 301 | 202153002000 C/D | 和牛 ヒレ                  |        |
| 301 | 202153003000 C/D | 国産牛 ヒレ                 |        |
| 302 | 203352001510 C/D | US - F 牛サーロイン(I.B.P.)  | 自由使用利用 |
| ... |                  |                        |        |
| 302 | 205352312510 C/D | US - F 牛サーロインステーキ用     | 自由使用利用 |
| 302 | 204352313513 C/D | US - C 牛サーロインステーキ(3枚入) | 自由使用利用 |
| ... |                  |                        |        |

# 6

## 食肉標準EOSコード(標準品名コードの応用例その1)

このように、自由フラグを効果的に利用することにより、どの商品も食肉標準品名コードをキーとした社内コードの上で管理することができます。

なお、上で説明した使い方は、既存のEOSの範囲内でのみ使用する場合を説明していま

す。生鮮EDI標準で使用する場合には、食肉共通商品コード体系を使って取引先に送信を行いますので、社内コードとして食肉標準EOSコードを使用する場合にも、送信時に変換を行って下さい。

食肉標準EOSコードにおいて、グレードは以下を参考にして設定して下さい。

### 国産品の場合

国産品については、日格協による格付け結果を基本とします。しかし、実際には、部位毎に等級が異なることから部位単位の取引においては格付け結果を使用することが必ずしも適当とは言えないことや、小売業者毎に等級名称と品質の対応付けの認識が異なる場合があること等を考慮して、取引業者間で取り決めた等級名称と品質の対応付けに基づいて利用することも想定しています。

国産品のグレードは、以下の対応表を参考に設定して下さい。

| グレード | 国産品 |   |     |
|------|-----|---|-----|
|      | 牛   | 豚 | 鶏   |
| 1    | 5等級 |   | 通常品 |
| 2    | 4等級 |   | 格外品 |
| 3    | 3等級 | - | -   |
| 4    | 2等級 | - | -   |
| 5    | 1等級 | - | -   |

### 輸入品の場合

輸入品については、以下の対応表を参考に設定して下さい。

| グレード | 輸入品(牛)   |       |                          |          |
|------|----------|-------|--------------------------|----------|
|      | アメリカ     | カナダ   | オーストラリア                  | ニュージーランド |
| 1    | PRIME    | Prime | VSS PRIME                | F        |
| 2    | CHOICE   | AAA   | VSS CHOICE / VSS PREMIUM | T        |
| 3    | SELECT   | AA    | VSS SELECT / VSS SPECIAL | M        |
| 4    | NO ROLL  | A     | -                        | P        |
| 5    | UNGRADED | B     | -                        | L        |

オーストラリアの規格は、民間ベースの自主格付制度「VSS(ボランタリー・スタンダード・システム)」とする。  
 カナダのC～Eのグレードは、国内流通量が少ないため、省略する。  
 オーストラリアで2つの名称が並記される箇所は、前者が「グレイン」、後者が「グラス」の等級を指す。  
 ニュージーランドの等級「TM」は「T」と見なす。

なお、豚および鶏のグレードについては、国産品に準じることとします。

# 7

## 食肉標準物流バーコード (標準品名コードの応用例その2)

### 1. 食肉標準物流バーコードとは ～物流バーコードラベルでの活用～

食肉標準物流バーコードは、部分肉のカートンおよび個別包装(シュリンクパック等)に貼付する物流ラベルに全国で共通のバーコードを表示することにより、物流業務の効率化を図ること、および、カートン単位での情報追跡を可能とすることを目的として開発されま

した。部分肉製造段階でカートンに貼付し、主に、製造業者の出荷管理業務、卸売業者の入出荷管理・棚卸し業務で利用される他、生産者～消費者間の情報伝達手段の1つとして活用することを想定しています。

<物流ラベルへの食肉標準物流バーコードの表示例>

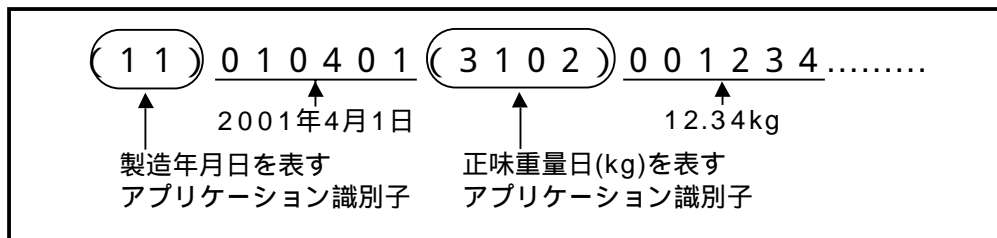
|   |         |        |   |          |             |
|---|---------|--------|---|----------|-------------|
| 原産地   | × 県産    |        | 品名  | 和牛 サーロイン |             |
| 仕向先名  |         |        | <br><small>(10)7777(251)8888888888(240)666</small> |          |             |
| 品質保持期限  | 02.2.20 | 個体識別番号 | 8888888888  | シリアルNo.  | 0005        |
| 加工年月日   | 02.2.2  | ロットNo. | 77777   | 重量(kg)   | 11.11       |
|   |         |        |   |          | 保存温度 0      |
|   |         |        |   |          | <b>11.1</b> |
| <br><small>(01)94933333 15210 9(3102)001111(11)020202(21)0005</small> |         |        |   |          |             |
| 加工元   | ○ ×     |        | ○ × 畜産株式会社 東京畜産センター<br>東京都千代田区千代田1-1-1  |          |             |

食肉標準物流バーコードは、海外の物流バーコード標準化の動向に合わせて、UCC / EAN - 128体系を採用しています。

<UCC / EAN - 128のしくみ>

UCC / EAN - 128は、以下の2種類の項目で構成されます。

- ・アプリケーション識別子(データの種類や表示形式を表す識別コード番号。略称: AI。)
- ・データ(カートン番号、製造年月日、重量等を表す文字あるいは数字。)



## 食肉標準物流バーコード(標準品名コードの応用例その2)

食肉標準物流バーコードには、下記の3種類のバーコードがあります。

### a. 基本バーコード(必須)

基本的な項目を表示するバーコードです。



(01)94933333 15210 9(3102)001111(11)020202(21)0005

商品コード
重量
製造年月日
カートンID

(9+メーカーコード+標準品名コード+チェックデジット)

| 項目     | AI   | 桁数             | 記載方法  |
|--------|------|----------------|---|
| 商品コード  | 01   | 14桁            | 「9」+JANメーカーコード(7桁 <sup>4</sup> )+標準品名コード(5桁)+チェックデジット(1桁)で表示。         |
| 重量     | 3102 | 6桁             | 小数点以下2桁のキログラム表示。  |
| 製造年月日  | 11   | 6桁             | 部分肉を加工・パックした日を、西暦年(下2桁)+月(2桁)+日(2桁)で表示。                               |
| カートンID | 21   | 可変長<br>(最大12桁) | カートン単位に対して加工元が設定する連続番号を表示。のJANメーカーコードとカートンIDを併せて、カートンが一つに特定できるよう設定する。 |

本バーコードは、部位毎あるいはカートン毎に1つのバーコードを出力します。カートン毎のバーコードでは、「商品コード」はセット品名、「重量」は合計重量を表示して下さい。部位毎のバーコードの場合は、1つのカートンに同梱する各部位について、複数のバーコードを表示することになります。

### b. 補助バーコード(オプション)

必要に応じて、以下の項目から選択してバーコード表示することができます。



(10)77777(7002)04 4444 1(251)8888888888(240)666

ロット番号

カット規格番号

枝肉番号・カット規格番号

個体識別番号(耳標番号)

<sup>4</sup> 新規にメーカーコードの申請を行う事業者は、食肉関連事業者である旨を必ず申し出た上で、7桁のメーカーコードを取得して下さい。申し出のない事業者に対しては、9桁のメーカーコードが発番されますので、標準物流バーコード上での利用が行えなくなります。



| 項目               | AI   | 桁数             | 記載方法  |
|------------------|------|----------------|---|
| ロット番号            | 10   | 可変長<br>(最大20桁) | 自由記載。   |
| 枝肉番号・<br>カット規格番号 | 7002 | 可変長<br>(最大30桁) | UN/ECE標準規定による枝肉番号(Meat Carcasses)およびカット規格番号(Cuts Classification)を表示する。枝肉番号については下記の7桁とする。工場番号(2桁)+枝肉番号(4桁)+左右識別(1桁)左右識別は、左：1、右：2とする。 |
| 個体識別番号<br>(耳標番号) | 251  | 10桁            | 独立行政法人家畜改良センターが付番管理する個体識別番号(耳標番号)を表示する。   |
| カット規格番号          | 240  | 可変長<br>(最大30桁) | メーカーが設定するカット規格等を表示する。カット規格とは、標準品名の部位以外にメーカーが個別のスペックを使用している場合等に設定されるものであり、メーカーの自由記載とする。  |

(注) AIの桁数を含めて、全体で45桁以内とします。

### c. 明細バーコード (オプション)

基本バーコードでカートン毎のバーコードを表示する場合、個々の部位については、製造年月日とカートンIDを省略した以下のバーコードで記載することが可能です。



(01)94933333 15210 9(3102)000410

商品コード                      重量

(9+メーカーコード+標準品名コード+チェックデジット)

## 2. 食肉標準物流バーコードの利用方法

食肉標準物流バーコードの利用方法として、次のような例が考えられます。

#### 入出庫管理、納品時の検品等での利用

バーコードをバーコードリーダーで読み取ることにより、カートン毎のメーカー名、品名、重量、製造年月日、カートンIDといった物流管理上で必要となる基本的な情報を迅速かつ正確に読み取ることが可能です。バーコードは、「EAN-128」と呼ばれる国際標準に準拠していますが、既に輸入品では米国産を中心に、このバーコードラベルが貼付されて

いるケースが増えてきているため、国産品と輸入品を統一的に管理できる点も便利です。

#### 危機管理や売れ筋情報収集等への活用

バーコード上のメーカーコードおよびカートンIDにより、カートン単位での識別を行うことができますので、これらをキーとしてEDIメッセージと連携させ、生産者情報や衛生管理情報を川下に連絡する、あるいは、精肉販売時のデータと結びつけて川上へフィードバックするといった様々な情報を伝達、管理することも可能です。

# 8

## 企業・事業所コードの設定方法

EDIメッセージの中で、データの送り手や受け手、あるいは商品の納品先、代金の請求先など、さまざまな場面で企業・団体名や事業所名、特定の場所などを表わす必要があります。このように、EDIで企業・事業所等を表わすコードをロケーションコードと呼んでいます。

今回の食肉EDI標準メッセージでは、このロケーションコードについて「グローバル・ロ

ケーション・ナンバー( GLN )の使用を原則とする」と謳っています。GLNは、国際EAN協会<sup>注1</sup>が定めた国際的な共通企業・事業所コードのことで、国内の流通標準EDIにおいても標準コードとして採用されています。食肉EDI標準メッセージでは、国際・国内標準EDIルールとの整合性を図って、このGLNの使用を原則としているのです。

### 日本におけるGLNの運用ルール

|   |                   |                     |               |            |
|---|-------------------|---------------------|---------------|------------|
| <u>49</u>                               | <u>1</u>          | <u>K1K2K3K4K5K6</u> | <u>L1L2L3</u> | <u>C/D</u> |
| 国コード                                    | 固定                | 共通取引先コード            | 事業所コード        | チェックデジット   |
| または                                     |                   |                     |               |            |
| <u>49(または45)</u>                        | <u>M1M2M3M4M5</u> | <u>L1L2L3L4L5</u>   | <u>C/D</u>    |            |
| JAN商品メーカーコード                            |                   | 事業所コード              | チェックデジット      |            |
| 事業所コードは各社が事業所単位で設定し、企業コードと併せて取引先に通知します。 |                   |                     |               |            |

日本においては、既に流通業界で広く利用されている「共通取引先コード<sup>注2</sup>」または「JAN商品メーカーコード<sup>注3</sup>」を使用します。既にこの2種類のコードのいずれか

を登録している企業は、上図のルールによってGLNの企業コードが決まりますので、後は自社で事業所コードを設定することによってGLNを構成することができます。

注1：国際EAN協会とは

国際EAN協会（EAN international）は、世界共通の商品コードEAN（European Article Number）及び流通EDI標準（EANCOM）の国際的な管理機関です。ベルギー（ブリュッセル）に本部が置かれ、世界の94ヵ国が加盟。日本は(財)流通システム開発センター（流通コードセンター）が加盟機関になっています。

注2：共通取引先コード（6桁）とは

企業間の受発注、納品、代金決済等の伝票やEOS、VAN等で使用。流通コードセンターに申請してコードを割り当てられます。

注3：JAN商品メーカーコード（7桁）とは

加工食品や菓子等の一般消費財商品にバーコードとして表示されているJANコード（13桁）の国コードを含む左7桁のこと。流通コードセンターに申請してコードの割り当てられます。なお、平成13年1月以降に新規登録する企業には、9桁のメーカーコードが割り当てられます。その場合、事業所コードは3桁になります。

# 巻末資料

---

- 巻末資料1 - 食肉標準商品コード

1. 品名コード表
2. 商品属性コード表
3. 分割・整形方法および整形上の留意点
4. 海外名称対応表

- 巻末資料2 - 関連資料紹介

- 巻末資料3 - 基本用語集

## 1. 品名コード表

## 1. 畜種コード

| 畜種コード | 名 称               | 摘 要  |
|-------|-------------------|--|
| 1     | 和牛                | 黒毛和種、褐毛和種、日本短角種、無角和種を指す。   |
| 2     | 国産牛               | 原産国 <sup>(注)</sup> が日本であり、和牛以外の牛を指す。ただし、生体を輸入した場合は、輸入した日から3カ月以内にと畜して生産したものを除く。   |
| 3     | 輸入牛               | 原産国 <sup>(注)</sup> が日本以外である牛を指す。ただし、生体を輸入した場合は、輸入した日から3カ月以内にと畜して生産したものを含む。       |
| 4     | 国産豚               | 原産国 <sup>(注)</sup> が日本である豚を指す。ただし、生体を輸入した場合は、輸入した日から2カ月以内にと畜して生産したものを除く。         |
| 5     | 輸入豚               | 原産国 <sup>(注)</sup> が日本以外である豚を指す。ただし、生体を輸入した場合は、輸入した日から2カ月以内にと畜して生産したものを含む。       |
| 6     | 国産鶏               | 原産国 <sup>(注)</sup> が日本である鶏を指す。ただし、生体を輸入した場合は、輸入した日から1カ月以内にと畜して生産したものを除く。         |
| 7     | 輸入鶏               | 原産国 <sup>(注)</sup> が日本以外である鶏を指す。ただし、生きた鶏を海外から輸入した場合は、輸入した日から1カ月以内にと畜して生産したものを含む。 |
|       | <b>牛・豚に類似した畜種</b> |  |
| 81    | 子牛                |  |
| 82    | 馬                 |  |
| 83    | 羊                 |  |
| 84    | 山羊                |  |
| 85    | いのしし              |  |
| 86    | いのぶた              |  |
| 87    | 鹿                 |  |
| 89    | その他               |  |
|       | <b>鶏に類似した畜種</b>   |  |
| 91    | あひる               |  |
| 92    | かも                |  |
| 93    | あいがも              |  |
| 94    | きじ                |  |
| 95    | 七面鳥               |  |
| 96    | ほろほろ鳥             |  |
| 97    | はと                |  |
| 99    | その他               |  |

(注)食肉における原産国とは、と畜された時点の国を指す

## 2.部位コード

牛

| 部位コード | 名 称             |
|-------|-----------------|
| 100   | 枝肉              |
| 101   | セット             |
| 102   | セットC            |
| 190   | その他枝肉           |
| 191   | その他セット          |
| 200   | 枝肉半丸(サイド)       |
| 201   | 半丸セット           |
| 202   | 半丸セットC          |
| 210   | 骨付きとも           |
| 220   | 骨付きとも(ばらなし)     |
| 290   | その他半丸枝肉         |
| 291   | その他半丸セット        |
| 300   | 骨付まえ            |
| 301   | まえセット           |
| 302   | まえセットC          |
| 310   | ネック             |
| 311   | ネックS            |
| 312   | ネックA            |
| 320   | かたロース(くらした)     |
| 321   | ネック付きかたロース      |
| 322   | かたロースS          |
| 323   | かたロースA          |
| 324   | かたロースB          |
| 325   | かたロースC          |
| 330   | かたばら            |
| 331   | かたばらA(三角ばら)     |
| 332   | かたばらB(プリセット)    |
| 333   | かたばらC           |
| 334   | かたばらD           |
| 340   | かた(うで、しゃくし)     |
| 341   | かたS             |
| 342   | とうがらし(チャックテンドー) |
| 350   | まえずね(すね)        |
| 351   | まえずねS           |
| 390   | その他まえ           |
| 400   | 骨付ともばら          |
| 401   | ともばらセット         |
| 402   | ともばらセットC        |
| 410   | ともばら            |

| 部位コード | 名 称              |
|-------|------------------|
| 420   | うちばら             |
| 421   | ともばらA            |
| 422   | ともばらB            |
| 430   | そとばら             |
| 431   | ともばらC            |
| 432   | ともばらD            |
| 440   | かいのみ・ささみ         |
| 441   | かいのみ(フラップミート)    |
| 442   | フランク(ささみ)        |
| 490   | その他ばら            |
| 500   | 骨付ロイン            |
| 501   | 骨付ロイン(ヒレなし)      |
| 502   | ロインセット           |
| 503   | ロインセットC          |
| 510   | リブロース            |
| 511   | リブロースS           |
| 512   | リブロース芯(リブアイロール)  |
| 513   | リブロースかぶり(リブキャップ) |
| 520   | サーロイン            |
| 521   | サーロインS           |
| 522   | サーロインA           |
| 523   | サーロインB           |
| 530   | ヒレ(ヘレ)           |
| 531   | ヒレA              |
| 532   | ヒレB              |
| 590   | その他ロイン           |
| 600   | 骨付もも             |
| 601   | ももセット            |
| 602   | ももセットC           |
| 610   | うちもも             |
| 611   | うちももS            |
| 612   | うちももかぶり          |
| 613   | うちももA            |
| 614   | うちももB            |
| 620   | しんたま             |
| 621   | しんたまS            |
| 622   | ともさんかく(トライチップ)   |
| 630   | らんいち             |
| 631   | らんぶ              |
| 632   | いちぼ(クーレット)       |

## 1. 品名コード表

| 部位コード | 名 称                   |
|-------|-----------------------|
| 640   | そともも (はばきなし)          |
| 641   | そともも (はばき付)           |
| 642   | そとももS                 |
| 643   | はばき (ヒール)             |
| 644   | しきんぼ (アイラウンド)         |
| 650   | ともずね (はばき付)           |
| 651   | ともずね                  |
| 652   | ともずねS                 |
| 690   | その他もも                 |
| 710   |                       |
| 711   | 小肉 (トリミングミート)         |
| 712   | 挽材 (正肉)               |
| 713   | 小間材                   |
| 714   | 切り落とし                 |
| 715   | すじ                    |
| 720   | 骨                     |
| 730   | 脂肪                    |
| 731   | 脂肪                    |
| 732   | ケンネン脂                 |
| 790   | その他部位                 |
| 800   | 副生物                   |
| 801   | 副生物セット                |
| 810   | <頭部>                  |
| 811   | カシラニク (頭肉、トウニク)       |
| 812   | ホホニク (頬肉)             |
| 820   | <赤物>                  |
| 821   | タン (舌)                |
| 822   | ハツ (心臓、ココロ)           |
| 823   | ハツモト (下行大動脈)          |
| 824   | レバー (肝臓、キモ)           |
| 825   | サガリ                   |
| 826   | ハラミ (横隔膜)             |
| 827   | マメ (腎臓)               |
| 828   | フワ (肺臓、フク)            |
| 840   | <白物>                  |
| 841   | ミノ (第1胃)              |
| 842   | ハチノス (第2胃)            |
| 843   | センマイ (第3胃)            |
| 844   | アカセンマイ (第4胃、ギアラ、アカワタ) |
| 845   | ショウチョウ (小腸)           |
| 846   | ダイチョウ (大腸)            |
| 847   | シマチョウ                 |
| 848   | チョクチョウ (直腸)           |

| 部位コード | 名 称             |
|-------|-----------------|
| 860   | <その他内臓部>        |
| 861   | チレ (脾臓、タチギモ)    |
| 862   | スイゾウ (膵臓)       |
| 863   | シビレ (胸腺)        |
| 864   | 気管 (フエガラミ、フエ)   |
| 865   | 食道 (ノドスジ、ネリガエシ) |
| 866   | ブレンズ (脳)        |
| 867   | セキズイ (脊髄)       |
| 868   | チチカブ (乳房)       |
| 869   | コブクロ (子宮)       |
| 880   | <足・尾部>          |
| 881   | テール (尾)         |
| 882   | 牛足              |
| 883   | アキレス (アキレス腱)    |
| 890   | <その他副生物>        |
| 891   | ハラ脂             |

## ② 豚

| 部位コード | 名 称        |
|-------|------------|
| 100   | 枝肉         |
| 101   | セット        |
| 102   | セットC       |
| 150   | 皮付き枝肉      |
| 190   | その他枝肉      |
| 191   | その他セット     |
| 200   | 半丸枝肉       |
| 201   | 半丸セット      |
| 202   | 半丸セットC     |
| 250   | 半丸皮付き枝肉    |
| 290   | その他半丸枝肉    |
| 291   | その他半丸セット   |
| 300   | 骨付きかた      |
| 310   | かた         |
| 311   | かたS        |
| 312   | ネック        |
| 313   | まえずね       |
| 314   | ネックなしかた    |
| 315   | すねなしかた     |
| 316   | ネック・すねなしかた |
| 320   | うで         |
| 321   | うでS        |
| 322   | かたばらスペアリブ  |

| 部位コード | 名 称                |
|-------|--------------------|
|       | 323 ネックなしうで        |
|       | 324 すねなしうで         |
|       | 325 ネック・すねなしうで     |
| 330   | かたロース              |
| 350   | 皮付きかた              |
| 390   | その他かた              |
| 400   | 骨付きばら              |
| 410   | ばら                 |
|       | 411 ともばらスペアリブ      |
|       | 412 ばらA            |
| 450   | 皮付きばら              |
| 490   | その他ばら              |
| 500   | 骨付きロース             |
| 501   | 骨付きロース・ばら          |
| 520   | ロース                |
| 530   | ヒレ                 |
| 550   | 皮付きロース             |
| 590   | その他ロース             |
| 600   | 骨付きもも              |
| 610   | もも                 |
|       | 611 すねなしもも         |
|       | 612 うちもも           |
|       | 613 しんたま           |
|       | 614 そともも(そともも・らんぷ) |
|       | 615 ともずね           |
| 650   | 皮付きもも              |
| 690   | その他もも              |
| 710   |                    |
|       | 711 小肉             |
|       | 712 挽肉(正肉)         |
| 720   | 骨                  |
|       | 721 げんこつ           |
|       | 722 ばらぼね           |
|       | 723 軟骨             |
| 730   | 脂肪                 |
|       | 731 A脂肪            |
|       | 732 B脂肪            |
|       | 733 C脂肪            |
|       | 734 一枚脂            |
| 740   |                    |
|       | 741 リンパ            |
| 790   | その他部位              |

| 部位コード | 名 称                |
|-------|--------------------|
| 800   | <副生物>              |
|       | 801 副生物セット         |
|       | 802 副生物赤物セット       |
|       | 803 副生物白物セット       |
| 810   | <頭部>               |
|       | 811 カシラニク(頭肉、トウニク) |
|       | 812 ホホニク(頬肉)       |
|       | 813 コメカミ           |
|       | 814 ミミ(耳)          |
| 820   | <赤物>               |
|       | 821 タン(舌)          |
|       | 822 ハツ(心臓、ココロ)     |
|       | 824 レバー(肝臓、キモ)     |
|       | 825 サガリ            |
|       | 826 ハラミ(横隔膜)       |
|       | 827 マメ(腎臓)         |
|       | 828 フワ(肺臓、フク)      |
| 840   | <白物>               |
|       | 841 ガツ(胃、イブクロ)     |
|       | 845 ショウチョウ(小腸)     |
|       | 846 ダイチョウ(大腸)      |
|       | 848 チョクチョウ(直腸)     |
| 860   | <その他内臓部>           |
|       | 861 チレ(脾臓、タチギモ)    |
|       | 862 スイゾウ(膀胱)       |
|       | 864 気管(フエガラミ、フエ)   |
|       | 865 食道(ノスジ、ネリガエシ)  |
|       | 866 プレンズ(脳)        |
|       | 868 チチカブ(乳房)       |
|       | 869 コブクロ(子宮)       |
| 880   | <足・尾部>             |
|       | 881 テール(尾)         |
|       | 882 トソク            |
| 890   | <その他副生物>           |
|       | 891 ハラ脂            |

## 1. 品名コード表

鶏

| 部位コード              | 名 称                     | 摘 要  |
|--------------------|-------------------------|--|
| <b>&lt;丸どり&gt;</b> |                         |  |
| 100                | 中ぬき(丸どり)                |  |
|                    | 101 中ぬき 型               |  |
|                    | 102 中ぬき 型               |  |
|                    | 103 中ぬき 型               |  |
|                    | 104 中ぬき 型               |  |
|                    | 105 中ぬき 型               |  |
| <b>&lt;セット&gt;</b> |                         |  |
| 200                | 正肉セット                   | 「むね肉」及び「もも肉」をあわせたもの                                      |
| 210                | 特製正肉セット                 | 「特製むね肉」および「特製もも肉」をあわせたもの                                 |
| <b>&lt;手羽類&gt;</b> |                         |  |
| (骨付き肉)             |                         |  |
| 300                | 手羽                      | 上腕から指先までの全部  |
| 310                | 手羽もと                    | 上腕部分   |
| 320                | 手羽さき                    | 「手羽」から「手羽元」を除去した残部                                       |
| 330                | 手羽なか                    | 「手羽さき」から手指部分を除去した残部                                      |
| 340                | チキンバー<br>(スペアリブ、手羽中ハーフ) | 「手羽中」の細い方の橈骨をはずし、骨に付着している肉を裏返しにはずしたもの                    |
| 350                | チューリップ                  |  |
| 360                |                         |  |
| <b>&lt;むね類&gt;</b> |                         |  |
| (骨付き肉)             |                         |  |
| 400                | 骨付きむね                   | 胸椎および胸椎に付随する肋骨を除去した胸部で、手羽(上腕から指先までの全部)を含むもの。ただし、頸皮は除去する。 |
|                    | 411 骨付きむね肉              | 「手羽もと」つきの胸部の正肉類。ただし、頸皮は除去する。                             |
| (正肉)               |                         |  |
| 420                | むね肉                     | 手羽(上腕から指先までの全部)および頸皮を除去した胸部の正肉類                          |
| 430                | 皮なしむね肉(特製むね肉)           | 手羽(上腕から指先までの全部)および頸皮を除去した胸部の正肉類で、周辺の皮及び脂肪を除去して整形したもの。    |
| <b>&lt;もも類&gt;</b> |                         |  |
| (骨付き肉)             |                         |  |
| 600                | 骨つきもも                   |  |
|                    | 610 骨つきもも 型             | 大腿関節で分割し、あしをけづめの直上で切断したもの。                               |
|                    | 611 骨つきもも 型             | 大腿関節で分割し、あしをあし関節で切断したもの。                                 |
|                    | 612 骨つきうわもも             | 大腿関節で分割し、あしをあし関節で切断した腿をひざ関節で分割した上の部分(大腿)                 |
|                    | 613 骨つきしたもも             | 大腿関節で分割し、あしをあし関節で切断した腿をひざ関節で分割した下の部分(下腿)                 |
|                    | 614                     |  |



| 部位コード | 名 称            | 摘 要   |
|-------|----------------|---|
|       | (正肉)           |   |
| 620   | もも肉            | 腿の正肉類   |
| 630   | 皮なしもも肉(特製もも肉)  | 「もも肉」から主な腱及びあし関節付近の皮を除去したもの。                      |
| <その他> |                |   |
| 710   | ささみ            | 腱のついたもの   |
|       | 711 ささみすじなし    | 腱を除去したもの  |
| 720   | こにく            | 正肉類及び「ささみ」を除去した骨に付着している肉を切り取ったもの                  |
|       | 721 こにく 型      | 正肉類を除去した胸椎及び「くび」に付着している肉を切り取ったもの                  |
|       | 722 こにく 型      | 正肉類及び「ささみ」を除去した胸骨および腰骨(腸骨、坐骨及び恥骨)に付着している肉を切り取ったもの |
| 730   | すりみ            | 骨肉分離器で分離した肉                                       |
| 740   | かわ             | 皮   |
|       | 741 かわ 型       | 頸皮  |
|       | 742 かわ 型       | 頸皮以外の皮  |
| 750   | あぶら            | 主として腹部の脂肪層  |
| 760   | がら             | 頭部及びあし部分以外の骨                                      |
|       | 761 がら 型       | くび、背部及び腰部分の骨で、「こにく」のついているもの                       |
|       | 762 がら 型       | 頭部及びあし部分以外の骨で「こにく」のついていないもの                       |
| 770   | 軟骨             |   |
|       | 771 ひざ軟骨       |   |
|       | 772 剣状軟骨(むね軟骨) |   |
| <副品目> |                |   |
| 810   | もつ             | 可食内臓  |
| 820   | きも             | 心臓及び肝臓。ただし、脾臓の有無は任意とする。                           |
|       | 821 きも(脾臓つき)   |   |
|       | 822 きも(脾臓なし)   |   |
|       | 823 きも(血抜き)    | 心臓(血抜きし、上部を除去したものに限る。)及び肝臓。                       |
| 830   | 心臓             |   |
| 840   | 肝臓             |   |
| 850   | すなぎも           | 腺胃及び内層を除去した筋胃                                     |
|       | 851 すなぎも(すじなし) | 腱を除去した「すなぎも」                                      |
| 860   | くび             | 皮を除去した頸部  |
| 870   | あし             |   |
| 890   | その他副品目         |   |

## 1. 品名コード表

## 3. 精肉コード

牛および豚

| 精肉コード | 名 称       |
|-------|-----------|
| 10    | ブロック      |
| 11    | ブロック      |
| 12    | ブロック, 糸かけ |
| 13    | スペアリブ     |
| 14    | 切り身       |
| 19    | その他ブロック   |
| 20    | 角切り       |
| 21    | カレーシチュー用  |
| 22    | BBQ用      |
| 29    | その他角切り    |
| 30    | 厚切り       |
| 31    | ステーキ用     |
| 32    | サイコロステーキ用 |
| 33    | とんかつ用     |
| 34    | 一口かつ用     |
| 35    | カツレツ用     |
| 39    | その他厚切り    |
| 50    | 薄切り       |
| 51    | 薄切り       |
| 52    | 焼肉用       |
| 53    | カルビ焼き用    |
| 54    | すき焼き用     |
| 55    | しゃぶしゃぶ用   |
| 56    | 牛丼用       |
| 57    | 生姜焼き用     |
| 58    | 切り落とし     |
| 59    | その他       |
| 70    | 細切れ       |
| 80    | 挽肉        |
| 81    | 挽肉(ミンチ)   |
| 82    | 赤身挽肉      |
| 83    | 合挽        |
| 89    | その他挽肉     |
| 90    | その他       |

鶏

| 精肉コード | 名 称       |
|-------|-----------|
| 10    | ブロック(パーツ) |
| 11    | スティック     |
| 12    | 開き        |
| 19    | その他ブロック   |
| 20    | ぶつ切り(角切り) |
| 21    | 鍋用        |
| 29    | その他ぶつ切り   |
| 30    | 切り身(カット肉) |
| 31    | 唐揚げ用      |
| 32    | ステーキ用     |
| 33    | 一口ステーキ用   |
| 34    | カツレツ用     |
| 35    | 焼肉用       |
| 36    | ソテー用      |
| 39    | その他切り身    |
| 50    | 串         |
| 51    | 焼き鳥串      |
| 52    | いかだ串      |
| 53    | つくね串      |
| 54    | ねぎま串      |
| 59    | その他串      |
| 70    | 細切れ       |
| 80    | 挽肉(ミンチ)   |
| 81    | 挽肉        |
| 82    | すり身       |
| 83    | 肉団子       |
| 89    | その他挽肉     |
| 90    | その他       |

## 2. 商品属性コード表

## 1. 態様コード

| 態様コード | 名 称   |
|-------|-------|
| 2     | チルド   |
| 3     | フローズン |
| 9     | その他   |

## 2. 品種コード

牛

| 品種コード | 名 称           | 備 考   |
|-------|---------------|---|
| 10    | 和種            |   |
| 11    | 黒毛和種          |   |
| 12    | 褐毛和種          |   |
| 13    | 日本短角種         |   |
| 14    | 無角和種          |   |
| 20    | 交雑種           |   |
| 30    | 乳用種・肉用種       | 畜種毎に乳用 / 肉用比率が異なるものの、乳用種、肉用種ともに両用の場合が一般的であるため、区分しないこととする。 |
| 31    | ホルスタイン種       |   |
| 32    | アバンディーン・アンガス種 |   |
| 33    | ヘレフォード種       |   |
| 34    | シャロレー種        |   |
| 35    | その他の乳用種・肉用種   |   |
| 90    | その他           |   |

豚

| 品種コード | 名 称         | 備 考  |
|-------|-------------|--|
| 10    | 黒豚(パークシャー種) | 純粋パークシャー種同士の交配から生産された豚を指す。                       |
| 20    | 銘柄豚         |  |
| 30    | 豚(黒豚以外)     | 肉用豚の90%以上は純粋種を交配した交雑種であるため、基本的には品種の区分は行わないこととする。 |
| 90    | その他         |  |

## 2. 商品属性コード表

鶏

| 品種コード | 名称         | 備考   |
|-------|------------|--|
| 10    | 地鶏(注1)     | 在来鶏の純系によるもの、または在来鶏を素びな生産の両親または片親に使ったものを指す。 |
| 20    | 銘柄鶏(注2)    | 親の鶏種とともに、通常の飼育方法と異なり工夫を加えた内容を明らかにしたものを指す。  |
| 30    | 肉用種(ブロイラー) |  |
| 40    | 産卵種        |  |
|       | 41 採卵種     |  |
|       | 42 種鶏      |  |
| 90    | その他        |  |

## (注1)

農林水産省の「地鶏肉の日本農林規格」では、地鶏肉の生産の方法についての基準は、下記のとおり定められています。

| 事項   | 基準   |
|------|--|
| 素びな  | 在来種由来血液百分率が50%以上のものであって、出生の証明(在来種からの系譜、在来種由来血液百分率及びふ化日の証明をいう。)ができるものを使用していること。 |
| 飼育期間 | ふ化日から80日間以上飼育していること。   |
| 飼育方法 | 28日齢以降平飼いで飼育していること。  |
| 飼育密度 | 28日齢以降1㎡当たり10羽以下で飼育していること。   |

**在来種**：明治時代までに国内で成立し又は導入され定着した以下に掲げる鶏の品種をいう。

会津地鶏、伊勢地鶏、岩手地鶏、インギー鶏、烏骨鶏、鶉矮鶏、ウタイチャーン、エーコク、横斑プリマスロック、沖縄髭地鶏、尾長鶏、河内奴鶏、雁鶏、岐阜地鶏、熊本種、久連子鶏、黒柏鶏、コーチン、声良鶏、薩摩鶏、佐渡髭地鶏、地頭鶏、芝鶏、軍鶏、小国鶏、矮鶏、東天紅鶏、蜀鶏、土佐九斤、土佐地鶏、対馬地鶏、名古屋種、比内鶏、三河種、蓑曳矮鶏、蓑曳鶏、宮地鶏、ロードアイランドレッド

**平飼**い：鶏舎内又は屋外において、鶏が床面又は地面を自由に運動できるようにして飼育する飼育方法をいう。

**在来種由来血液百分率**：在来種を100%、在来種でない品種を0%とし、交配した品種にあつては、両親のそれぞれの在来種由来血液百分率の1/2の値を合計した値をいう。

また、地鶏肉の表示の基準は、下記等のとおり定められています。

| 事項   | 基準   |
|------|--|
| 表示項目 | 1.次に掲げる事項を表示してあること。<br>(1)品名 (2)組合せ (3)飼育期間 (4)飼育方法 (5)内容量<br>(6)消費期限 (7)保存方法 (8)生産業者の氏名又は名称及び住所 |

## (注2)

(社)日本食鳥協会の「国産銘柄鶏の定義」では、下記のとおり定められています。

「銘柄鶏」とは、両親が地鶏に比べ増体に優れた肉専用種といわれるもので、できた素びなの羽色が褐色系で「赤どり」といわれるものと「ブロイラー」といわれる通常の若どり(チキン)の場合とがあり、いずれの場合も親の鶏種(赤どり:シェーバーレッドブロ、レッドコーニッシュ、レッドプリマスロック、プレノアール等、ブロイラー:ホワイトコーニッシュ、ホワイトロック等)とともに、通常の飼育方法(飼料内容、出荷日令等)と異なり、工夫を加えた内容を明らかにした次の表示を食鳥処理場の出荷段階のパッケージ等に行なったものをいう。

なお、小売段階においても、これに準じて一定の表示を行なう。

- (1) 銘柄鶏(もも肉、むね肉等の部位)
- (2) 生産の方法(鶏種、交配様式、出荷日令、飼料内容)
- (3) 内容量
- (4) 消費期限又は品質保持期限
- (5) 保存方法
- (6) 生産者の氏名又は名称及び住所

## 3.性別コード

| 性別コード | 名 称     |
|-------|---------|
| 10    | 雄       |
| 11    | 去勢      |
| 12    | 非去勢(ブル) |
| 20    | 雌       |
| 21    | 経産      |
| 22    | 未經産     |
| 30    | 子       |
| 90    | その他     |

## 4.月齢コード

| 月齢コード | 名 称           | 畜種 | 産 地     | 備 考      |
|-------|---------------|----|---------|----------|
| 1     | 18ヶ月まで        | 牛  | オーストラリア | 永久門歯の数:0 |
| 2     | 18-30ヶ月       | 牛  | オーストラリア | 永久門歯の数:2 |
| 3     | 24-36ヶ月       | 牛  | オーストラリア | 永久門歯の数:4 |
| 4     | 30-42ヶ月       | 牛  | オーストラリア | 永久門歯の数:7 |
| 5     | 42ヶ月以上        | 牛  | オーストラリア | 永久門歯の数:8 |
| 1     | ラム(0-15ヶ月)    | 羊  | オーストラリア | 乳歯の数:8   |
| 2     | ホゲット(12-20ヶ月) | 羊  | オーストラリア | 永久門歯の数:2 |
| 3     | 18-30ヶ月       | 羊  | オーストラリア | 永久門歯の数:4 |
| 4     | 30-45ヶ月       | 羊  | オーストラリア | 永久門歯の数:6 |
| 5     | 42ヶ月以上        | 羊  | オーストラリア | 永久門歯の数:8 |

## 2. 商品属性コード表

## 5. 等級コード

| 等級コード | 名称       | 畜種 | 産地   | 形態                 | 備考   |  |
|-------|----------|----|------|--------------------|--|--|
| 1     | 5        | 牛  | 国産   | 枝肉,<br>部分肉         | (社)日本食肉格付協会の定める肉質等級規格  | 「5」が最上級である。  |
| 2     | 4        | 牛  | 国産   | 枝肉,<br>部分肉         |  |  |
| 3     | 3        | 牛  | 国産   | 枝肉,<br>部分肉         |  |  |
| 4     | 2        | 牛  | 国産   | 枝肉,<br>部分肉         |  |  |
| 5     | 1        | 牛  | 国産   | 枝肉,<br>部分肉         |  |  |
| 1     |          | 豚  | 国産   | 部分肉                | (社)日本食肉格付協会の定める肉質等級規格  | 「」が最上級である。標準的なもの。  |
| 2     |          | 豚  | 国産   | 部分肉                |  |  |
| 1     | 極上       | 豚  | 国産   | 枝肉                 | (社)日本食肉格付協会の定める肉質等級規格(外觀均称、肉付き、脂肪附着、仕上げと肉質(肉の締まり及びきめ、肉の色沢、脂肪の色沢と質、脂肪の沈着)により総合評価される。  | 「極上」が最上級である。量的には少ない。   |
| 2     | 上        | 豚  | 国産   | 枝肉                 |  |  |
| 3     | 中        | 豚  | 国産   | 枝肉                 |  |  |
| 4     | 並        | 豚  | 国産   | 枝肉                 |  |  |
| 5     | 等外       | 豚  | 国産   | 枝肉                 |  |  |
| 1     | 通常品      | 鶏  | 国産   | と体,<br>中ぬき,<br>解体品 | 農林水産省の定める食鶏取引規格の品質標準を満たすもの。  |  |
| 2     | 格外品      | 鶏  | 国産   | と体,<br>中ぬき,<br>解体品 | 「通常品」以外のもの。  |  |
| 1     | PRIME    | 牛  | U.S. | 枝肉,<br>部分肉         | 米国農務省の定める牛枝肉の肉質等級規格(米国での牛枝肉規格には、「肉質等級」と「歩留等級」があるが、部分肉では国産の場合の同様に「肉質等級」のみをコード化する。また、「肉質等級」には、霜降り格付も含まれるが、各々対応する肉質等級の枝番として付番を行っている。) | 米国農務省の定める規格には、SELECT以下にCOMMERCIAL、UTILITY、CUTTER、CANNERが設定されているが、実務上はNO ROLL UNGRADEDが使用されている。 |
| 2     | CHOICE   | 牛  | U.S. | 枝肉,<br>部分肉         |  |  |
| 3     | SELECT   | 牛  | U.S. | 枝肉,<br>部分肉         |  |  |
| 4     | NO ROLL  | 牛  | U.S. | 枝肉,<br>部分肉         |  |  |
| 5     | UNGRADED | 牛  | U.S. | 枝肉,<br>部分肉         |  |  |

| 等級<br>コード | 名称       | 畜種 | 産地      | 形態  | 備考  |   |
|-----------|----------|----|---------|-----|---|---|
| 1         | NO.1     | 豚  | U.S.    | 部分肉 | 米国農務省の定める肉質等級規格   |   |
| 2         | NO.2     | 豚  | U.S.    | 部分肉 |   |   |
| 3         | NO.3     | 豚  | U.S.    | 部分肉 |   |   |
| 4         | NO.4     | 豚  | U.S.    | 部分肉 |   |   |
| 5         | UTILITY  | 豚  | U.S.    | 部分肉 |   |   |
| 1         | PRIME    | 羊  | U.S.    | 部分肉 |   |   |
| 2         | CHOICE   | 羊  | U.S.    | 部分肉 |   |   |
| 3         | GOOD     | 羊  | U.S.    | 部分肉 |   |   |
| 4         | UTILITY  | 羊  | U.S.    | 部分肉 |   |   |
| 1         | PRIME    | 山羊 | U.S.    | 部分肉 |   |   |
| 2         | CHOICE   | 山羊 | U.S.    | 部分肉 |   |   |
| 3         | GOOD     | 山羊 | U.S.    | 部分肉 |   |   |
| 4         | STANDARD | 山羊 | U.S.    | 部分肉 |   |   |
| 5         | UTILITY  | 山羊 | U.S.    | 部分肉 |   |   |
| 1         | No.1     | 牛  | オーストラリア | 枝肉  |   |   |
| 2         | No.2     | 牛  | オーストラリア | 枝肉  |   |   |
| 3         | No.3     | 牛  | オーストラリア | 枝肉  |   |   |
| 4         | No.4     | 牛  | オーストラリア | 枝肉  |   |   |
| 5         | No.5     | 牛  | オーストラリア | 枝肉  |   |   |
| 6         | No.6     | 牛  | オーストラリア | 枝肉  |   |   |
| 7         | No.7     | 牛  | オーストラリア | 枝肉  |   |   |
| 8         | No.8     | 牛  | オーストラリア | 枝肉  |   |   |
| 9         | No.9     | 牛  | オーストラリア | 枝肉  |   |   |
| 10        | No.10    | 牛  | オーストラリア | 枝肉  |   |   |
| 11        | No.11    | 牛  | オーストラリア | 枝肉  |   |   |
| 12        | No.12    | 牛  | オーストラリア | 枝肉  |   |   |
| 13        | No.13    | 牛  | オーストラリア | 枝肉  |   |   |
| 1         | Prime    | 牛  | カナダ     | 枝肉  | カナダビーフグレーディング機関(Canadian Beef Grading Agency)の定める肉質等級規格 |   |
| 2         | AAA      | 牛  | カナダ     | 枝肉  |   |   |
| 3         | AA       | 牛  | カナダ     | 枝肉  |   |   |
| 4         | A        | 牛  | カナダ     | 枝肉  |   |   |
| 5         | B        | 牛  | カナダ     | 枝肉  |   |   |
| 6         | D        | 牛  | カナダ     | 枝肉  |   | カナダの規格ではBグレードはB1~B4の4段階に細分化されるが流通量が少ない(全と殺量中の3.0%)上、日本にはほとんど輸入されないため、標準規格では1グレードに統合化する。 |
| 7         | E        | 牛  | カナダ     | 枝肉  |   | カナダの規格ではDグレードはD1~D4の4段階に細分化されるが流通量が少ない(全と殺量中の7.7%)上、日本にはほとんど輸入されないため、標準規格では1グレードに統合化する。 |

## 2. 商品属性コード表

## 6. 飼養コード

牛

| 飼養コード | 名 称     |
|-------|---------|
| 10    | グラス     |
| 20    | グレイ     |
| 21    | ショートグレイ |
| 22    | ミドルグレイ  |
| 23    | ロンググレイ  |
| 90    | その他     |

豚

| 飼養コード | 名 称 |
|-------|-----|
| 10    | 普通  |
| 20    | SPF |
| 90    | その他 |

## 7. 原産地コード

県コード一覧

| 県コード | 漢字   | カナ     |
|------|------|--------|
| 01   | 北海道  | ホッカイドウ |
| 02   | 青森県  | アオモリケン |
| 03   | 岩手県  | イワテケン  |
| 04   | 宮城県  | ミヤギケン  |
| 05   | 秋田県  | アキタケン  |
| 06   | 山形県  | ヤマガタケン |
| 07   | 福島県  | フクシマケン |
| 08   | 茨城県  | イバラキケン |
| 09   | 栃木県  | トチギケン  |
| 10   | 群馬県  | グンマケン  |
| 11   | 埼玉県  | サイタマケン |
| 12   | 千葉県  | チバケン   |
| 13   | 東京都  | トウキョウト |
| 14   | 神奈川県 | カナガワケン |
| 15   | 新潟県  | ニイガタケン |
| 16   | 富山県  | トヤマケン  |
| 17   | 石川県  | イシカワケン |
| 18   | 福井県  | フクイケン  |
| 19   | 山梨県  | ヤマナシケン |
| 20   | 長野県  | ナガノケン  |
| 21   | 岐阜県  | ギフケン   |
| 22   | 静岡県  | シズオカケン |
| 23   | 愛知県  | アイチケン  |
| 24   | 三重県  | ミエケン   |

| 県コード | 漢字   | カナ     |
|------|------|--------|
| 25   | 滋賀県  | シガケン   |
| 26   | 京都府  | キョウトフ  |
| 27   | 大阪府  | オオサカフ  |
| 28   | 兵庫県  | ヒョウゴケン |
| 29   | 奈良県  | ナラケン   |
| 30   | 和歌山県 | ワカヤマケン |
| 31   | 鳥取県  | トットリケン |
| 32   | 島根県  | シマネケン  |
| 33   | 岡山県  | オカヤマケン |
| 34   | 広島県  | ヒロシマケン |
| 35   | 山口県  | ヤマグチケン |
| 36   | 徳島県  | トクシマケン |
| 37   | 香川県  | カガワケン  |
| 38   | 愛媛県  | エヒメケン  |
| 39   | 高知県  | コウチケン  |
| 40   | 福岡県  | フクオカケン |
| 41   | 佐賀県  | サガケン   |
| 42   | 長崎県  | ナガサキケン |
| 43   | 熊本県  | クマモトケン |
| 44   | 大分県  | オオイタケン |
| 45   | 宮崎県  | ミヤザキケン |
| 46   | 鹿児島県 | カゴシマケン |
| 47   | 沖縄県  | オキナワケン |



国コード

| 国コード | 国名              | Country Name                   | エリア    |
|------|-----------------|--------------------------------|--------|
| ISL  | アイスランド共和国       | Iceland                        | 西欧     |
| IRL  | アイルランド          | Ireland                        | 西欧     |
| AZE  | アゼルバイジャン共和国     | Azerbaijan                     | 旧ソ     |
| AFG  | アフガニスタン・イスラム共和国 | Afghanistan                    | 南アジア   |
| USA  | アメリカ合衆国(米国)     | United States                  | 北米     |
| ARE  | アラブ首長国連邦        | United Arab Emirates           | 中東     |
| DZA  | アルジェリア民主人民共和国   | Algeria                        | アフリカ   |
| ARG  | アルゼンチン共和国       | Argentina                      | アルゼンチン |
| ABW  | アルバ             | Aruba                          | カリブ    |
| ALB  | アルバニア共和国        | Albania                        | 西欧     |
| ARM  | アルメニア共和国        | Armenia                        | 旧ソ     |
| AIA  | アンギラ            | Anguilla                       | カリブ    |
| AGO  | アンゴラ共和国         | Angola                         | アフリカ   |
| ATG  | アンティグア・バーブーダ    | Antigua And Barbuda            | カリブ    |
| ANT  | オランダ領アンチル       | Netherlands Antilles           | カリブ    |
| AND  | アンドラ公国          | Andorra                        | 西欧     |
| YEM  | イエメン共和国         | Yemen                          | 中東     |
| ISR  | イスラエル国          | Israel                         | 中東     |
| ITA  | イタリア共和国         | Italy                          | 西欧     |
| IRQ  | イラク共和国          | Iraq                           | 中東     |
| IRN  | イラン・イスラム共和国     | Iran ( Islamic Republic Of )   | 中東     |
| IND  | インド             | India                          | 南アジア   |
| IDN  | インドネシア共和国       | Indonesia                      | 東南アジア  |
| IOT  | 英領インド洋地域        | British Indian Ocean Territory | アフリカ   |
| UGA  | ウガンダ共和国         | Uganda                         | アフリカ   |
| UKR  | ウクライナ           | Ukraine                        | 旧ソ     |
| UZB  | ウズベキスタン共和国      | Uzbekistan                     | 旧ソ     |
| URY  | ウルグアイ東方共和国      | Uruguay                        | 南米     |
| ECU  | エクアドル共和国        | Ecuador                        | 南米     |
| EGY  | エジプト・アラブ共和国     | Egypt                          | 中東     |
| EST  | エストニア共和国        | Estonia                        | 旧ソ     |
| ETH  | エチオピア           | Ethiopia                       | アフリカ   |
| ERI  | エリトリア           | Eritrea                        | アフリカ   |
| SLV  | エルサルバドル共和国      | El Salvador                    | 中米     |

## 2. 商品属性コード表

| 国コード | 国名                         | Country Name                     | エリア    |
|------|----------------------------|----------------------------------|--------|
| AUS  | オーストラリア                    | Australia                        | ポリネシア  |
| AUT  | オーストリア共和国                  | Austria                          | 西欧     |
| OMN  | オマーン国                      | Oman                             | 中東     |
| NLD  | オランダ王国                     | Netherlands                      | 西欧     |
| GUY  | ガイアナ協同共和国                  | Guyana                           | 南米     |
| KAZ  | カザフスタン共和国                  | Kazakhstan                       | 旧ソ     |
| QAT  | カタール国                      | Qatar                            | 中東     |
| GHA  | ガーナ共和国                     | Ghana                            | アフリカ   |
| CAN  | カナダ                        | Canada                           | 北米     |
| CPV  | カーボベルデ共和国                  | Cape Verde                       | アフリカ   |
| GAB  | ガボン共和国                     | Gabon                            | アフリカ   |
| CMR  | カメルーン共和国                   | Cameroon                         | アフリカ   |
| GMB  | ガンビア共和国                    | Gambia                           | アフリカ   |
| KHM  | カンボディア王国                   | Cambodia                         | 東南アジア  |
| GUF  | 仏領ギアナ                      | French Guiana                    | 南米     |
| MNP  | 北マリアナ諸島                    | Northern Mariana Islands         | メラネシア  |
| GIN  | ギニア共和国                     | Guinea                           | アフリカ   |
| GNB  | ギニアビサオ共和国                  | Guinea-Bissau                    | アフリカ   |
| CYP  | キプロス共和国                    | Cyprus                           | 中東     |
| CUB  | キューバ共和国                    | Cuba                             | カリブ    |
| ATF  | 仏領極南諸島                     | French Southern Territories      | アフリカ   |
| GRC  | ギリシャ共和国                    | Greece                           | 西欧     |
| KIR  | キリバス共和国                    | Kiribati                         | ポリネシア  |
| KGZ  | キルギスタン共和国                  | Kyrgyzstan                       | 旧ソ     |
| GTM  | グアテマラ共和国                   | Guatemala                        | 中米     |
| GLP  | グアドループ島                    | Guadeloupe                       | カリブ    |
| GUM  | グアム                        | Guam                             | ミクロネシア |
| KWT  | クウェート国                     | Kuwait                           | 中東     |
| COK  | クック諸島                      | Cook Islands                     | ポリネシア  |
| CXR  | クリスマス島                     | Christmas Island                 | ポリネシア  |
| GRL  | グリーンランド                    | Greenland                        | 西欧     |
| GEO  | グルジア共和国                    | Georgia                          | 旧ソ     |
| GBR  | グレートブリテン及び北部アイルランド連合王国(英国) | United Kingdom                   | 西欧     |
| GRD  | グレナダ                       | Grenada                          | カリブ    |
| HRV  | クロアチア共和国                   | Croatia ( Local Name: Hrvatska ) | 東欧     |

| 国コード | 国名              | Country Name                   | エリア   |
|------|-----------------|--------------------------------|-------|
| CYM  | ケイマン諸島          | Cayman Islands                 | カリブ   |
| KEN  | ケニア共和国          | Kenya                          | アフリカ  |
| CCK  | ココス諸島           | Cocos ( Keeling ) Islands      | 東南アジア |
| CRI  | コスタリカ共和国        | Costa Rica                     | 中米    |
| CIV  | コートジボアール共和国     | Cote D'Ivoire                  | アフリカ  |
| COM  | コモロ・イスラム連邦共和国   | Comoros                        | アフリカ  |
| COL  | コロンビア共和国        | Colombia                       | 南米    |
| COG  | コンゴ共和国          | Congo                          | アフリカ  |
| ZAR  | ザイール共和国         | Zaire                          | アフリカ  |
| SAU  | サウジアラビア王国       | Saudi Arabia                   | 中東    |
| ASM  | 米領サモア           | American Samoa                 |       |
| STP  | サントメ・プリンシペ民主共和国 | Sao Tome And Principe          | アフリカ  |
| ZMB  | ザンビア共和国         | Zambia                         | アフリカ  |
| SPM  | サンピエール島・ミクロン島   | St. Pierre And Miquelon        | 北米    |
| SMR  | サンマリノ共和国        | San Marino                     | 西欧    |
| SLE  | シエラレオネ共和国       | Sierra Leone                   | アフリカ  |
| DJI  | ジブチ共和国          | Djibouti                       | アフリカ  |
| GIB  | ジブラルタル          | Gibraltar                      | 西欧    |
| JAM  | ジャマイカ           | Jamaica                        | カリブ   |
| SYR  | シリア・アラブ共和国      | Syrian Arab Republic           | 中東    |
| SGP  | シンガポール共和国       | Singapore                      | 東南アジア |
| ZWE  | ジンバブエ共和国        | Zimbabwe                       | アフリカ  |
| CHE  | スイス連邦           | Switzerland                    | 西欧    |
| SWE  | スウェーデン王国        | Sweden                         | 北欧    |
| SDN  | スーダン共和国         | Sudan                          | アフリカ  |
| SJM  | スバルバル諸島・ヤンマイエン島 | Svalbard And Jan Mayen Islands | 北欧    |
| ESP  | スペイン            | Spain                          | 西欧    |
| SUR  | スリナム共和国         | Suriname                       | 南米    |
| LKA  | スリランカ民主社会主義共和国  | Sri Lanka                      | 南アジア  |
| SVK  | スロバキア共和国        | Slovakia ( Slovak Republic )   | 東欧    |
| SVN  | スロベニア共和国        | Slovenia                       | 東欧    |
| SWZ  | スワジランド王国        | Swaziland                      | アフリカ  |
| SYC  | セイシェル共和国        | Seychelles                     | アフリカ  |
| GNQ  | 赤道ギニア共和国        | Equatorial Guinea              | アフリカ  |
| SEN  | セネガル共和国         | Senegal                        | アフリカ  |

## 2. 商品属性コード表

| 国コード | 国名                  | Country Name                           | エリア    |
|------|---------------------|--|--------|
| KNA  | セントクリストファー・ネイビス     | Saint Kitts And Nevis                  | カリブ    |
| VCT  | セントビンセント及びグレナディーン諸島 | Saint Vincent And The Grenadines       | カリブ    |
| SHN  | セントヘレナ島             | St. Helena                             | アフリカ   |
| LCA  | セントルシア              | Saint Lucia                            | カリブ    |
| SOM  | ソマリア民主共和国           | Somalia                                | アフリカ   |
| SLB  | ソロモン諸島              | Solomon Islands                        | メラネシア  |
| THA  | タイ王国                | Thailand                               | 東南アジア  |
| KOR  | 大韓民国                | Korea, Republic Of                     | 東アジア   |
| UMI  | 米領太平洋諸島             | United States Minor Outlying Islands   |        |
| TWN  | 台湾                  | Taiwan, Province Of China              | 東アジア   |
| TCA  | タークス諸島・カイコス諸島       | Turks And Caicos Islands               | カリブ    |
| TJK  | タジキスタン共和国           | Tajikistan                             | 旧ソ     |
| TZA  | タンザニア連合共和国          | Tanzania, United Republic Of           | アフリカ   |
| CZE  | チェコ共和国              | Czech Republic                         | 東欧     |
| TCD  | チャド共和国              | Chad                                   | アフリカ   |
| CAF  | 中央アフリカ共和国           | Central African Republic               | アフリカ   |
| CHN  | 中華人民共和国             | China                                  | 東アジア   |
| TUN  | チュニジア共和国            | Tunisia                                | アフリカ   |
| PRK  | (北朝鮮 = 朝鮮民主主義人民共和国) | Korea, Democratic People'S Republic Of | 東アジア   |
| CHL  | チリ共和国               | Chile                                  | 南米     |
| TUV  | ツバル                 | Tuvalu                                 | ポリネシア  |
| DNK  | デンマーク王国             | Denmark                                | 北欧     |
| DEU  | ドイツ連邦共和国            | Germany                                | 西欧     |
| TKL  | トケラウ諸島              | Tokelau                                | ポリネシア  |
| TGO  | トーゴ共和国              | Togo                                   | アフリカ   |
| DOM  | ドミニカ共和国             | Dominican Republic                     | カリブ    |
| DMA  | ドミニカ国               | Dominica                               | カリブ    |
| TTO  | トリニダード・トバゴ共和国       | Trinidad And Tobago                    | カリブ    |
| TKM  | トルクメニスタン            | Turkmenistan                           | 旧ソ     |
| TUR  | トルコ共和国              | Turkey                                 | 中東     |
| TON  | トンガ王国               | Tonga                                  | ポリネシア  |
| NGA  | ナイジェリア連邦共和国         | Nigeria                                | アフリカ   |
| NRU  | ナウル共和国              | Nauru                                  | ミクロネシア |
| NAM  | ナミビア共和国             | Namibia                                | アフリカ   |
| ATA  | 南極                  | Antarctica                             | 南極     |

| 国コード | 国名               | Country Name                    | エリア   |
|------|------------------|---------------------------------|-------|
| NIU  | ニウエ              | Niue                            | ポリネシア |
| NIC  | ニカラグア共和国         | Nicaragua                       | 中米    |
| NER  | ニジェール共和国         | Niger                           | アフリカ  |
| ESH  | 西サハラ             | Western Sahara                  | アフリカ  |
| WSM  | 西サモア             | Samoa                           | ポリネシア |
| JPN  | 日本国              | Japan                           | 東アジア  |
| NCL  | ニューカレドニア         | New Caledonia                   | メラネシア |
| NZL  | ニュージーランド         | New Zealand                     | ポリネシア |
| NPL  | ネパール王国           | Nepal                           | 南アジア  |
| NFK  | ノーフォーク島          | Norfolk Island                  | メラネシア |
| NOR  | ノルウェー王国          | Norway                          | 北欧    |
| HTI  | ハイチ共和国           | Haiti                           | カリブ   |
| PAK  | パキスタン・イスラム共和国    | Pakistan                        | 南アジア  |
| VGB  | 英領バージン諸島         | Virgin Islands ( British )      | カリブ   |
| VIR  | 米領バージン諸島         | Virgin Islands ( U.S. )         | カリブ   |
| VAT  | バチカン市国           | Vatican City State ( Holy See ) | 西欧    |
| PAN  | パナマ共和国           | Panama                          | 南米    |
| VUT  | バヌアツ共和国          | Vanuatu                         | ポリネシア |
| BHS  | バハマ国             | Bahamas                         | カリブ   |
| PNG  | パプアニューギニア        | Papua New Guinea                | メラネシア |
| BMU  | バーミューダ諸島         | Bermuda                         | 北米    |
| PLW  | パラオ              | Palau                           | 東南アジア |
| PRY  | パラグアイ共和国         | Paraguay                        | 南米    |
| BRB  | バルバドス            | Barbados                        | カリブ   |
| BHR  | バーレーン国           | Bahrain                         | 中東    |
| HUN  | ハンガリー共和国         | Hungary                         | 東欧    |
| BGD  | バングラデシュ人民共和国     | Bangladesh                      | 南アジア  |
| TMP  | 東ティモール           | East Timor                      | 東南アジア |
| PCN  | ピトケアン島           | Pitcairn                        | ポリネシア |
| FJI  | フィジー共和国          | Fiji                            | メラネシア |
| PHL  | フィリピン共和国         | Philippines                     | 東南アジア |
| FIN  | フィンランド共和国        | Finland                         | 北欧    |
| PRI  | プエルトリコ           | Puerto Rico                     | カリブ   |
| FRO  | フェロー諸島           | Faroe Islands                   | 西欧    |
| FLK  | フォークランド(マルビナス)諸島 | Falkland Islands ( Malvinas )   | 南米    |

## 2. 商品属性コード表

| 国コード | 国名                | Country Name                    | エリア    |
|------|-------------------|---------------------------------|--------|
| BTN  | ブータン王国            | Bhutan                          | 南アジア   |
| BVT  | ブーベ島              | Bouvet Island                   | 南極     |
| BRA  | ブラジル連邦共和国         | Brazil                          | 南米     |
| FRA  | フランス共和国           | France                          | 西欧     |
| FXX  | フランス(本国)          | France, Metropolitan            | 西欧     |
| BGR  | ブルガリア共和国          | Bulgaria                        | 東欧     |
| BFA  | ブルキナファソ           | Burkina Faso                    | アフリカ   |
| BRN  | ブルネイ・ダルサラーム国      | Brunei Darussalam               | 東南アジア  |
| BDI  | ブルンジ共和国           | Burundi                         | アフリカ   |
| HMD  | ヘッド・マクドナルド諸島      | Heard And Mc Donald Islands     | アフリカ   |
| VNM  | ベトナム社会主義共和国       | Viet Nam                        | 東南アジア  |
| BEN  | ベナン共和国            | Benin                           | アフリカ   |
| VEN  | ベネズエラ共和国          | Venezuela                       | 南米     |
| BLR  | ベラルーシ共和国          | Belarus                         | 旧ソ     |
| BLZ  | ベリーズ              | Belize                          | 北米     |
| BEL  | ベルギー王国            | Belgium                         | 西欧     |
| PER  | ペルー共和国            | Peru                            | 南米     |
| BIH  | (ボスニア=ヘルツェゴビナ共和国) | Bosnia And Herzegovina          | 東欧     |
| BWA  | ボツワナ共和国           | Botswana                        | アフリカ   |
| POL  | ポーランド共和国          | Poland                          | 東欧     |
| PYF  | 仏領ポリネシア           | French Polynesia                | ポリネシア  |
| BOL  | ボリビア共和国           | Bolivia                         | 南米     |
| PRT  | ポルトガル共和国          | Portugal                        | 西欧     |
| HKG  | ホンコン(香港)          | Hong Kong                       | 東アジア   |
| HND  | ホンジュラス共和国         | Honduras                        | 中米     |
| MYT  | マイヨット島(仏領)        | Mayotte                         | アフリカ   |
| MAC  | マカオ(澳門)           | Macau                           | 東アジア   |
| MHL  | マーシャル諸島共和国        | Marshall Islands                | ミクロネシア |
| MDG  | マダガスカル共和国         | Madagascar                      | アフリカ   |
| MWI  | マラウイ共和国           | Malawi                          | アフリカ   |
| MLI  | マリ共和国             | Mali                            | アフリカ   |
| MLT  | マルタ共和国            | Malta                           | 西欧     |
| MTQ  | マルチニーク島           | Martinique                      | カリブ    |
| MYS  | マレーシア             | Malaysia                        | 東南アジア  |
| FSM  | ミクロネシア連邦          | Micronesia, Federated States Of | ミクロネシア |

| 国コード | 国名                | Country Name                                 | エリア   |
|------|-------------------|--|-------|
| ZAF  | 南アフリカ共和国          | South Africa                                 | アフリカ  |
| SGS  | 南ジョージア島・南サンドイッチ諸島 | South Georgia And The South Sandwich Islands | 南米    |
| MMR  | ミャンマー連邦           | Myanmar                                      | 東南アジア |
| MEX  | メキシコ合衆国           | Mexico                                       | 北米    |
| MOZ  | モザンビーク共和国         | Mozambique                                   | アフリカ  |
| MCO  | モナコ公国             | Monaco                                       | 西欧    |
| MUS  | モーリシャス共和国         | Mauritius                                    | アフリカ  |
| MRT  | モーリタニア・イスラム共和国    | Mauritania                                   | アフリカ  |
| MDV  | モルディブ共和国          | Maldives                                     | 南アジア  |
| MDA  | モルドバ共和国           | Moldova, Republic Of                         | 旧ソ    |
| MAR  | モロッコ王国            | Morocco                                      | アフリカ  |
| MNG  | モンゴル国             | Mongolia                                     | 東アジア  |
| MSR  | モントセラト            | Montserrat                                   | カリブ   |
| YUG  | (ユーゴスラビア連邦共和国)    | Yugoslavia                                   | 東欧    |
| JOR  | ヨルダン・ハシミテ王国       | Jordan                                       | 中東    |
| LAO  | ラオス人民民主主義共和国      | Lao People'S Democratic Republic             | 東南アジア |
| LVA  | ラトビア共和国           | Latvia                                       | 旧ソ    |
| LTU  | リトアニア共和国          | Lithuania                                    | 旧ソ    |
| LBY  | 社会主義人民リビア・アラブ国    | Libyan Arab Jamahiriya                       | 中東    |
| LIE  | リヒテンシュタイン公国       | Liechtenstein                                | 西欧    |
| LBR  | リベリア共和国           | Liberia                                      | アフリカ  |
| LUX  | ルクセンブルク大公国        | Luxembourg                                   | 西欧    |
| ROM  | ルーマニア             | Romania                                      | 東欧    |
| RWA  | ルワンダ共和国           | Rwanda                                       | アフリカ  |
| LSO  | レソト王国             | Lesotho                                      | アフリカ  |
| LBN  | レバノン共和国           | Lebanon                                      | 中東    |
| REU  | レユニオン             | Reunion                                      | アフリカ  |
| RUS  | ロシア連邦             | Russian Federation                           | 旧ソ    |
| WLF  | ワリス・フテュナ諸島        | Wallis And Futuna Islands                    | ポリネシア |