

解説編

1. 食肉標準商品コードの全体構成
2. 標準品名コード
3. 標準商品属性コード
4. EDIにおける標準商品コードの利用法
5. 品名コードと属性コードの関係
6. 食肉標準EOSコード
7. 食肉標準物流バーコード
8. 企業・事業所コードの設定方法

1

食肉標準商品コードの全体構成

食肉の標準商品コードは基礎編で説明したように、「標準品名コード」と「標準商品属性コード」を基本に構成されます。

「標準品名コード」とは、畜種あるいは品種名と部位名を元にした5桁のコードです。ま

た、「商品属性コード」とは、格付けやチルド/フローズンの別、原産地などを特定するためのコードで、これらのコードを組み合わせることによって、各流通段階の取引に必要なレベルの商品指定を行うことを前提としています。

品名および商品属性の一覧

分類	No.	名称	項目説明、例	コード桁数
標準品名	1	畜種	一般に畜種と称されている区分を基本とし、品種あるいは国産・輸入の別を一部追加したもの。 例：和牛、輸入牛、国産豚、鶏等	1(2) (注1)
	2	部位	商品形態(枝肉・部分肉の区分)、及び、一般に部位と称されている部分肉の区分。 例：ロース、ヒレ等	3
	3	精肉	精肉カット仕様の区分。 例：薄切り、角切り等	2
標準商品属性	4	態様	商品の保存・流通温度帯区分。 例：冷凍(フローズン)、冷蔵(チルド)等	1
	5	品種	一般に、品種と称されている区分。 例：和牛、乳牛等	2
	6	性別	性別の区分。 例：経産、未経産、去勢等	2
	7	月齢	月齢の区分。 例：18ヶ月～30ヶ月、ラム等	1
	8	等級	肉質等級、歩留等級等の品質区分。 例：A-5、プライム等	2
	9	飼養	飼養方法(飼料の種類や与え方等)。 例：グラスフェッド、ショートグレインフェッド等	2
	10	原産地 (注2)	国内は、JIS都道府県コード	2
海外は、JIS(ISO)国コード(英文字)			3	

(注1) コード桁数の()内は、牛、豚、鶏以外の畜種におけるコード桁数を表します。

(注2) 原産地については、JAS法改正の結果を受けて見直すこともあり得ます。

(注3) 上表以外にも、コードは特に定めませんが、ブランド(パッカー等のメーカー名あるいは銘柄を指す。例：I.B.P.、MONFORT、松阪牛等)および工場番号(パッカーメーカーが付番する工場の番号。例：245、86M等)等を、別途、EDIメッセージ上で直接表記することができます。

2

標準品名コード

1. 標準品名コードの定義

食肉標準品名コードは、「基礎編 3.食肉標準商品コードとは」で示した通り、5桁で構成されます。枝肉、部分肉、精肉のそれぞれでコードの構成は、以下のようになっています。

畜種	枝肉および部分肉	精肉
牛、豚、鶏		
上記以外の畜種 (羊、鴨など)		

食肉標準品名コードは、以下の考えに基づいて設定されています。

2. 畜種コード

牛、豚、鶏等の畜種の区分を表します。牛については、さらに和牛、国産牛、輸入牛を識別します。主要な流通畜種である牛、豚、鶏は1桁、これ以外の畜種である羊等を指定する場合は2桁を使用します。

3. 部位コード

基本とした規格

以下の規格を基本として、現状の取引に合わせて部位を一部追加または削除しています。

畜種	基準とした規格
牛	コマーシャル規格 ^(注1) (財)日本食肉流通センター)。但し、副生物は、(社)日本畜産副産物協会の分類基準。
豚	コマーシャル規格 ^(注1) (財)日本食肉流通センター)。但し、副生物は、(社)日本畜産副産物協会の分類基準。
鶏	食鶏取引規格および食鶏小売規格((社)日本食鳥協会)。
上記以外の畜種	それぞれ、上記の各畜種より類似の畜種の部位コードを利用する。

(注1)コマーシャル規格に改訂がある場合には、これに準拠して部位コードの見直しを行います。

2

標準品名コード

海外名称との対応付け

標準部位コードでは、同一あるいは類似の部位であれば、名称が異なる場合も同じコードとしています。例えば、「チャックアイロール」は「かたロース」と同じコードとなります。このように、国毎あるいは地域毎に名称の異なるものは、別称として扱います。なお、これらの別称については、標準部位コードに対応する形で参考情報として整理し、コード表に添付してあります。



具体的には、以下の場合、同一の部位コードとして扱うことになります。

- a. 1つの標準部位コードに対して、海外の規格コード（NAMP規格コード（米国の規格コード）等）が複数対応する場合

<例> 下記の対応表の例では、全ての名称が標準部位コード「530」となる。

食肉標準		NAMP規格	
コード	名称	コード	名称
530	ヒレ	189A	ロイン, フル・テンダーロイン, サイドマッスルつき, 脂肪なし
		189	ロイン, フル・テンダーロイン
		190	ロイン, フル・テンダーロイン, サイドマッスルなし, 脂肪なし
		190A	ロイン, フル・テンダーロイン, サイドマッスルなし, 皮なし
		191	ロイン, パットテンダーロイン
		191A	ロイン, パットテンダーロイン, 脂肪なし
		191B	ロイン, パットテンダーロイン, 皮なし
		192	ロイン, ショート・テンダーロイン
		192A	ロイン, テンダーロイン・テイル

- b. 名称が異なるが、同一の部位を指す場合

<例> 下記の対応表の例では、全ての名称が標準コード「320」となる。

部位コード	名称	NAMP規格名称 (米国)	Canada Beef Export Federation規格名称 (カナダ)	AUS-MEAT規格名称 (豪州)	ニュージーランド食肉公社規格名称 (ニュージーランド)
320	かたロース (くらした)	チャック, チャックアイロール	チャック, チャックアイロール	チャックロール	チャックロール

分類方法および付番方法

部位の大分類を表す部位コードの1桁目を、表1に示すとおり、牛、豚、鶏で共通としています。

表1 部位コードの分類方法および付番方法

部位コード	大分類名	部位コード	大分類名
100番台～200番台	枝肉 / 丸どり	600番台	もも系 / もも肉
300番台	まえ系	700番台	その他の部位 / 副品目
400番台	ばら系 / むね肉	800番台	副生物 / 副品目
500番台	ロイン系	900番台	(予備)

なお、セット商品については、次のように設定して下さい。

a. 一頭分または半頭分のセット商品

それぞれ100番台および200番台にセット名称が登録されていますので、これを使用します。

b. 大分類の同じ部位を組み合わせたセット商品

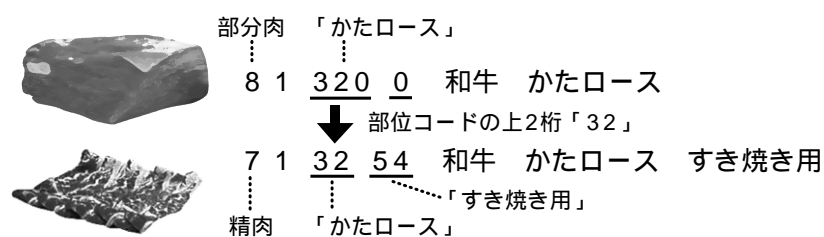
各大分類毎にセット名称が登録されていますので、これを使用します。

c. 大分類の異なる部位を組み合わせたセット商品

標準化の対象外としています。表1の900番台を使用して、取引当事者間であらかじめ取り決める等して自由に設定することができます。

4. 精肉コード

精肉コードは、「ステーキ用」や「焼き肉用」等のスライス加工した商品に対するコードです。部分肉と精肉のコードは、以下の様に利用します。



5. 対象商品の範囲

食肉標準品名コードは、枝肉、部分肉、精肉を対象としています。加工品(ハム・ソーセージ、ハンバーグや焼き鳥等の調理済み・クックレディー商品等)は、基本的には対象外となりますが、加工品では既にJANコード¹の付けられた商品が多く、メーカーを特定する必要性も高いことから、JANコードを利用することとします。

¹メーカーコード(7桁または9桁)とメーカーが指定する商品の単品識別コード(5桁または3桁)で構成される、国際標準のコードです。

3

標準商品属性コード

商品属性コードの詳細については、巻末資料1「食肉標準商品コード」を参照してください。

1. 態様

チルド、フローズン等の保存温度帯を表します。

2. 品種

特定JAS規格²で定義される「黒豚（パークシャー種）」および「地鶏」の他、「黒毛和種」、「アンガス種」等の代表的な品種の名称を登録しています。

3. 性別

主に枝肉での利用を想定し、「経産」、「未經産」等の区分を登録しています。

4. 月齢

日常的な取引においてはあまり使われることはないようですが、各国の公的な機関の定める月齢の区分を登録しています。

5. 等級

社団法人日本食肉格付協会の定める等級の区分を登録しています。輸入品については、各国の公的な機関の定める等級を登録しています。

また、枝肉では、等級歩留等級、脂肪交雑基準、肉食基準、脂肪色基準、きめ・しまり基準といった品質を表す多種類の基準がありますが、いずれも表記方法が社団法人日本食肉格付協会により定められているため、これをEDIメッセージ上に直接表記することとします。

² 特定JAS制度：近年、我が国においては、消費者側では本物志向、生産者側では高付加価値志向が強まってきており、このようなニーズに応えるため、平成5年6月JAS法を改正し、特別な生産方法又は特色ある原材料に着目した「特定JAS」制度が導入された。従来のJAS規格は、加工食品、林産物等について性状、成分、使用原材料、性能等の品質全般にわたる製品の規格であったが、特定JAS規格は、特別な生産方法などについて定める規格で、いわば特別な「作り方」についての「作り方JAS」というべきものである。これにより、このような農林物資について、生産者からの申請に基づき第三者機関（JAS制度における格付機関）が生産や製造の工程をチェックし、特定JAS規格に合格したものに、特定JASマークをつけることができるようになった。食肉においては、地鶏肉等で特定JAS規格が定められている。

6.飼育

飼養は、肥育方法を表します。最近では、「無農薬飼料使用」や「ホルモン剤、抗生物質使用なし」等のように飼育方法が多様化していますが、これらは銘柄毎に経済連や農協等が指定していますので、ここではごく一般的な飼養形態のみを登録しています。

7.原産地

食肉では、従来より輸入品の取扱量が多いため、産地が多様化しており、さらに近年では特に国産品において、銘柄と呼ばれる多様な品質のものが供給されるようになったことから、消費者を中心として食肉の原産地表示を求める声が高まってきています。このような状況下において、このたび「農林物資の規格化及び品質表示の適正化に関する法律」(JAS法)により、食肉に対して原産国表示が義務づけられます。国産品にあつては国産品である旨、輸入品にあつては原産国名を記載する必要があります。これらの原産国表示に対応するコードとしてJISコードを採用しています。

4

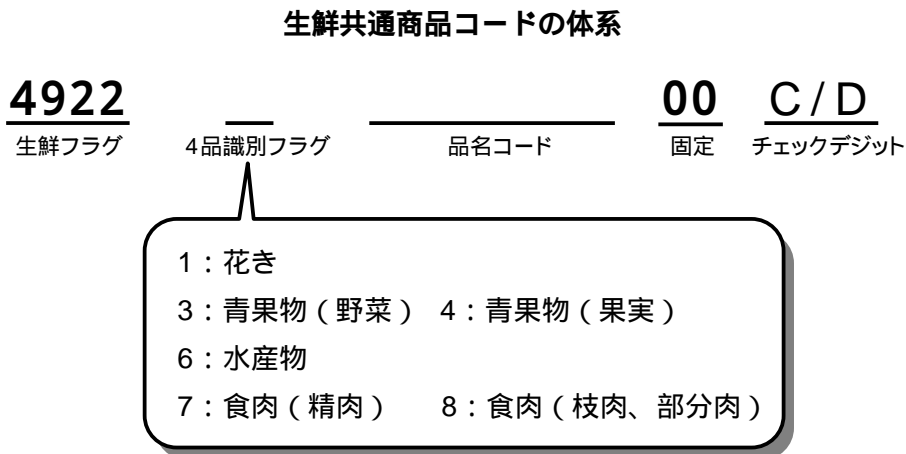
EDIにおける標準商品コードの利用法

発注、納品、受領、請求、支払案内などの生鮮EDI標準メッセージ(食肉の場合は、「食肉EDI標準メッセージ」と呼びます。)におけるデータ項目「商品コード」では、最大13桁まで

を利用可能範囲としています。生鮮EDI標準メッセージ上で商品を特定する際には、生鮮共通商品コードの体系を使います。

1. 生鮮共通商品コード体系

生鮮共通商品コードの体系は次の通りです。



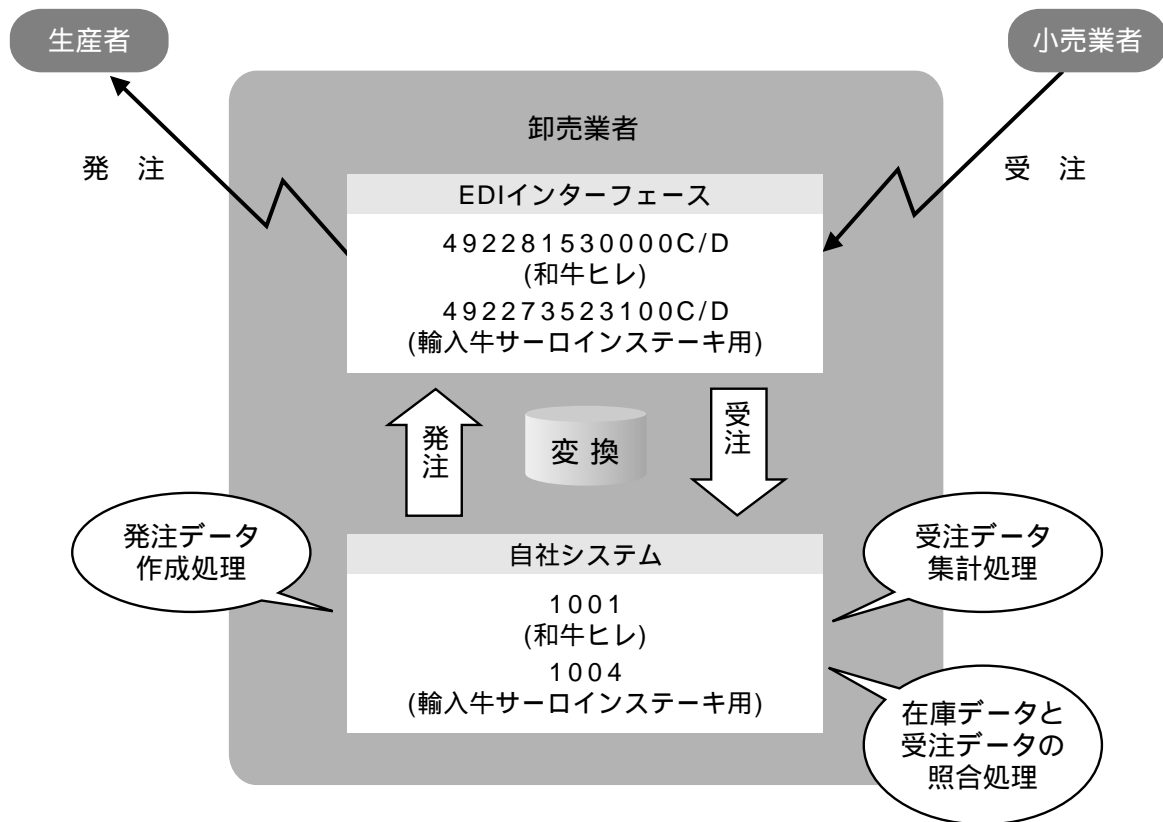
生鮮EDI標準メッセージには、そのほとんどに「商品コード」というデータ項目が設定されていますが、そこではこの生鮮共通商品コー

ドを使うことになります。食肉の場合はこれを「食肉共通商品コード」と呼びます。

2. 自社コードと食肉共通商品コードの関連

食肉EDI標準メッセージ上では、食肉共通商品コードを使って品名を指定します。業界内で共通のコードを使用することによって、任意の企業間でのデータ交換を容易にします。しかし、例えば、企業間で発注データを交換した後の、受注データの集計、在庫データとの照合、発注データの作成等の一連の処理は、自

社システムで既に構築している場合があります。この場合は、受注データの食肉共通商品コードをあらかじめ自社商品コードと対応付けておき、データ交換の都度、コード変換を行って、社内システムで処理できるようにしておきます。



また、現在使用している自社商品コードが品名の情報だけでない場合は、標準商品コードを標準品名コードと各種属性項目にあらか

じめ対応付けをしてマスター登録しておく必要があります。

(例)

生鮮EDI標準メッセージのデータ項目

自社コード	自社品名	商品コード	態様	等級(グレード)	原産地	...	発注単位名称	発注単位数
1001	和牛 ヒレ	4922 8 15300 00C/D	チルド	5	北海道		カートン	10
1002	和牛 サロイン	4922 8 15200 00C/D	チルド	4	鹿児島		カートン	5
1003	アメリカ産牛 ヒレ	4922 8 35300 00C/D	チルド	プライム	アメリカ		カートン	7
1004	オーストラリア産牛 サロイン ステーキ用	4922 8 53231 00C/D	フローズン	No.7	オーストラリア		パック	50
...								

5

品名コードと属性コードの関係

1. 基本的な使い方

食肉標準品名コードは、原則として等級や原産地などの商品属性情報やブランドなどの情報を含まないよう定義されています。また、態様(保存温度帯の区分)、等級、原産地、飼養などは、それぞれ互いの情報を包含することのないよう独立した形で設定されており、EDI

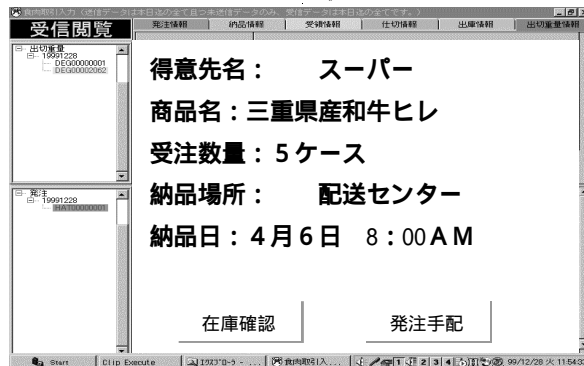
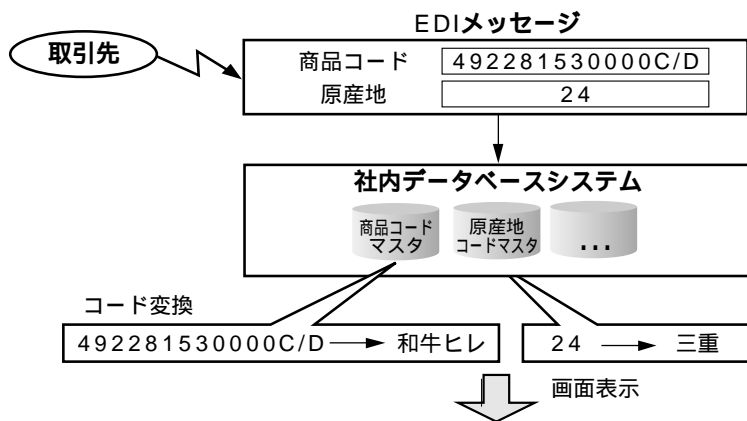
では商品の指定に必要な情報を組み合わせて使用します。

たとえば、態様「チルド」、等級「5」、「三重県産」の品名「和牛ヒレ」は、次のようになります。

EDIデータ項目	データ内容	必須/選択
商品コード	4922815300 00C/D	:必須
品名(漢字)	和牛ヒレ	:選択
態様(カナ)	チルド	:選択
態様(コード)	2	:選択
等級(カナ)	5	:選択
等級(コード)	1	:選択
原産地(カナ)	ミエケン	:選択
原産地(コード)	24	:選択

EDI標準メッセージには、標準商品コードや標準属性コードといった属性項目の他に漢字やカナを送受信するデータ項目も用意されています。これら漢字・カナを送受信しても構いませんが、各社にてマスター設定しておけばいわゆる「コード」のみの送受信を行うことができます。

この仕組みのイメージは、EDI標準メッセージ上で送信されてくる商品情報(標準品名コード、標準属性コード)を受信した後、社内のデータベースシステムが持つマスターにて各コードからそれぞれの名称の対応付けを行うというものです。



アプリケーション機能で
印刷など

2. ブランドの表わし方

「松阪牛」などの銘柄を特定する場合には、上記の品名および商品属性の他に、食肉EDI標準メッセージに準備されているデータ項目「パッカーメーカーコード」で「松坂食肉セン

ター(仮称)」等といった出荷者名を指定します。パッカーメーカーコードには、基本的にグローバル・ロケーション・ナンバー[GLN](13桁)³を使用します。

(例)松阪牛

EDIデータ項目	データ内容
商品コード	492281530000C/D
品名(漢字)	和牛ヒレ
品名(カナ)	ワギュウヒレ
パッカーメーカーコード	491234567890C/D(仮)
パッカーメーカー名称(漢字)	松坂食肉センター(仮称)

³ (財)流通システム開発センターでは、1999年5月よりグローバル・ロケーション・ナンバー(GLN)の登録受付業務を開始しています。GLNは、国際EAN協会がEDI用に定めた国際標準の企業間取引コードです。当センターでは、1994年度から1996年度にかけて通産省(現経済産業省)からの委託事業である「流通業における電子化取引標準化調査研究」に取り組み、その中で、今後のEDI普及発展のためには標準取引コードが不可欠であるとの観点からGLNを採用しました。

6

食肉標準EOSコード

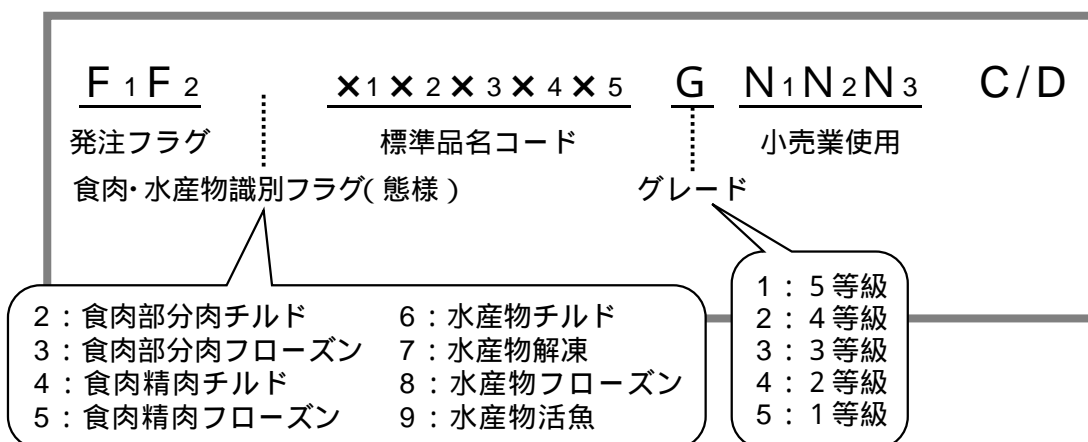
(標準品名コードの応用例その1)

1. 食肉標準EOSコードとは

食肉標準EOSコードは、食肉標準品名コードの応用利用として研究されたコード体系です。食肉標準EOSコードの主な利用方法として、既存のEOSシステムでの利用があります。主に小売業者との取引では、既にEOSシステム等を導入している企業がありますが、ここでは標準JANコードに合わせた13桁あるいは

それ以下の社内コードを利用することが多いようです。これらのEOSシステムを利用して受発注を行うために、品名および商品属性を13桁に収めたものが食肉標準EOSコードです。品名は食肉標準品名(5桁)ですが、商品属性は発注者が任意に使用します(自由使用3桁)。

食肉標準EOSコード体系 (主に小売業者との受発注用)



2. 既存のEOSにおける利用方法

大手の小売業においては、すでに大規模なEOSが構築されており、取引業務が運用されています。

食肉標準商品コードは、食肉標準EDIにて利用することを想定して開発されていますが、現在のEOSにおいても、食肉標準EOSコードを採用することによって食肉標準品名コードを活用することができます。

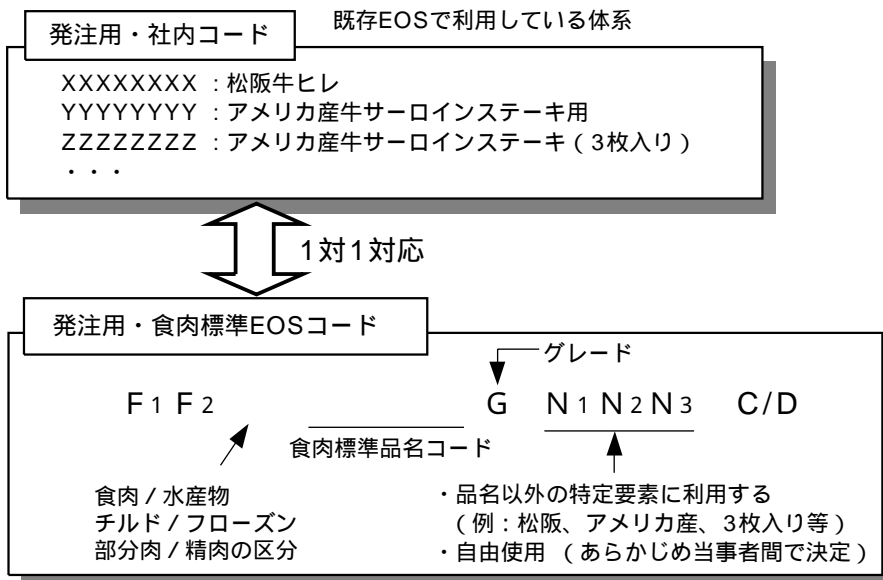
食肉標準EOSコードを社内コードに利用する方法

(要件)

- ・現在使用している社内コード(食肉)と原則1対1で対応できること。

(効果)

- ・現在のEOSの枠組みで利用できる。
- ・統一伝票B様式(チェーンストア統一伝票)を利用できる。
- ・生鮮以外の商品と同じ枠組みで運用(マスター管理)できる。



- "F 1 F 2" : 不定費の生鮮品であることを示すフラグ
(各社自由に設定(例: 02、04、20等))
- " " : 食肉/水産物、チルド/フローズン、部分肉/精肉の識別フラグ
- " " : 食肉標準品名コード(5桁)
- "G" : グレード
- "N 1 N 2 N 3" : 品名以外の商品属性等を指定するための自由使用桁

食肉標準品名コードを活用した社内マスターのイメージ

クラス	自社コード	商品名	備考
301	202153001100 C/D	松阪牛 ヒレ	自由使用利用
301	202153002000 C/D	和牛 ヒレ	
301	202153003000 C/D	国産牛 ヒレ	
302	203352001510 C/D	US - F 牛サーロイン(I.B.P.)	自由使用利用
...			
302	205352312510 C/D	US - F 牛サーロインステーキ用	自由使用利用
302	204352313513 C/D	US - C 牛サーロインステーキ(3枚入)	自由使用利用
...			

このように、自由フラグを効果的に利用することにより、どの商品も食肉標準品名コードをキーとした社内コードの上で管理することができます。

なお、上で説明した使い方は、既存のEOSの範囲内でのみ使用する場合を説明していま

す。生鮮EDI標準で使用する場合には、食肉共通商品コード体系を使って取引先に送信を行いますので、社内コードとして食肉標準EOSコードを使用する場合にも、送信時に変換を行って下さい。

食肉標準EOSコードにおいて、グレードは以下を参考にして設定して下さい。

国産品の場合

国産品については、日格協による格付け結果を基本とします。しかし、実際には、部位毎に等級が異なることから部位単位の取引においては格付け結果を使用することが必ずしも適当とは言えないことや、小売業者毎に等級名称と品質の対応付けの認識が異なる場合があること等を考慮して、取引業者間で取り決めた等級名称と品質の対応付けに基づいて利用することも想定しています。

国産品のグレードは、以下の対応表を参考に設定して下さい。

グレード	国産品		
	牛	豚	鶏
1	5等級		通常品
2	4等級		格外品
3	3等級	-	-
4	2等級	-	-
5	1等級	-	-

輸入品の場合

輸入品については、以下の対応表を参考に設定して下さい。

グレード	輸入品(牛)			
	アメリカ	カナダ	オーストラリア	ニュージーランド
1	PRIME	Prime	VSS PRIME	F
2	CHOICE	AAA	VSS CHOICE / VSS PREMIUM	T
3	SELECT	AA	VSS SELECT / VSS SPECIAL	M
4	NO ROLL	A	-	P
5	UNGRADED	B	-	L

オーストラリアの規格は、民間ベースの自主格付制度「VSS(ボランタリー・スタンダード・システム)」とする。
 カナダのC～Eのグレードは、国内流通量が少ないため、省略する。
 オーストラリアで2つの名称が並記される箇所は、前者が「グレイン」、後者が「グラス」の等級を指す。
 ニュージーランドの等級「TM」は「T」と見なす。

なお、豚および鶏のグレードについては、国産品に準じることとします。

7

食肉標準物流バーコード (標準品名コードの応用例その2)

1. 食肉標準物流バーコードとは ～物流バーコードラベルでの活用～

食肉標準物流バーコードは、部分肉のカートンおよび個別包装(シュリンクパック等)に貼付する物流ラベルに全国で共通のバーコードを表示することにより、物流業務の効率化を図ること、および、カートン単位での情報追跡を可能とすることを目的として開発されま

した。部分肉製造段階でカートンに貼付し、主に、製造業者の出荷管理業務、卸売業者の入出荷管理・棚卸し業務で利用される他、生産者～消費者間の情報伝達手段の1つとして活用することを想定しています。

<物流ラベルへの食肉標準物流バーコードの表示例>

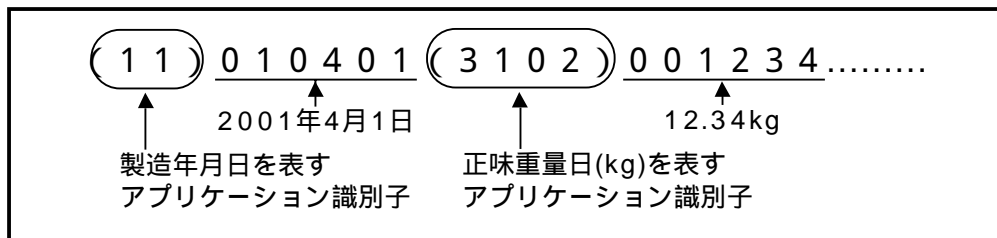
原産地	× 県産		品名	和牛 サーロイン	
仕向先名			 <small>(10)7777(251)8888888888(240)666</small>		
品質保持期限	02.2.20	個体識別番号	8888888888	シリアルNo.	0005
加工年月日	02.2.2	ロットNo.	77777	重量(kg)	11.11
					保存温度 0
					11.1
 <small>(01)94933333 15210 9(3102)001111(11)020202(21)0005</small>					
加工元	○ ×		○ × 畜産株式会社 東京畜産センター 東京都千代田区千代田1-1-1		

食肉標準物流バーコードは、海外の物流バーコード標準化の動向に合わせて、UCC / EAN - 128体系を採用しています。

<UCC / EAN - 128のしくみ>

UCC / EAN - 128は、以下の2種類の項目で構成されます。

- ・アプリケーション識別子(データの種類や表示形式を表す識別コード番号。略称: AI。)
- ・データ(カートン番号、製造年月日、重量等を表す文字あるいは数字。)



食肉標準物流バーコード(標準品名コードの応用例その2)

食肉標準物流バーコードには、下記の3種類のバーコードがあります。

a. 基本バーコード(必須)

基本的な項目を表示するバーコードです。



(01)94933333 15210 9(3102)001111(11)020202(21)0005

商品コード
重量
製造年月日
カートンID

(9+メーカーコード+標準品名コード+チェックデジット)

項目	AI	桁数	記載方法
商品コード	01	14桁	「9」+JANメーカーコード(7桁 ⁴)+標準品名コード(5桁)+チェックデジット(1桁)で表示。
重量	3102	6桁	小数点以下2桁のキログラム表示。
製造年月日	11	6桁	部分肉を加工・パックした日を、西暦年(下2桁)+月(2桁)+日(2桁)で表示。
カートンID	21	可変長 (最大12桁)	カートン単位に対して加工元が設定する連続番号を表示。のJANメーカーコードとカートンIDを併せて、カートンが一つに特定できるよう設定する。

本バーコードは、部位毎あるいはカートン毎に1つのバーコードを出力します。カートン毎のバーコードでは、「商品コード」はセット品名、「重量」は合計重量を表示して下さい。部位毎のバーコードの場合は、1つのカートンに同梱する各部位について、複数のバーコードを表示することになります。

b. 補助バーコード(オプション)

必要に応じて、以下の項目から選択してバーコード表示することができます。



(10)77777(7002)04 4444 1(251)8888888888(240)666

ロット番号

カット規格番号

枝肉番号・カット規格番号

個体識別番号(耳標番号)

⁴ 新規にメーカーコードの申請を行う事業者は、食肉関連事業者である旨を必ず申し出た上で、7桁のメーカーコードを取得して下さい。申し出のない事業者に対しては、9桁のメーカーコードが発番されますので、標準物流バーコード上での利用が行えなくなります。

項目	AI	桁数	記載方法
ロット番号	10	可変長 (最大20桁)	自由記載。
枝肉番号・ カット規格番号	7002	可変長 (最大30桁)	UN/ECE標準規定による枝肉番号(Meat Carcasses)およびカット規格番号(Cuts Classification)を表示する。枝肉番号については下記の7桁とする。工場番号(2桁)+枝肉番号(4桁)+左右識別(1桁)左右識別は、左：1、右：2とする。
個体識別番号 (耳標番号)	251	10桁	独立行政法人家畜改良センターが付番管理する個体識別番号(耳標番号)を表示する。
カット規格番号	240	可変長 (最大30桁)	メーカーが設定するカット規格等を表示する。カット規格とは、標準品名の部位以外にメーカーが個別のスペックを使用している場合等に設定されるものであり、メーカーの自由記載とする。

(注) AIの桁数を含めて、全体で45桁以内とします。

c. 明細バーコード (オプション)

基本バーコードでカートン毎のバーコードを表示する場合、個々の部位については、製造年月日とカートンIDを省略した以下のバーコードで記載することが可能です。



(01)94933333 15210 9(3102)000410

商品コード 重量

(9+メーカーコード+標準品名コード+チェックデジット)

2. 食肉標準物流バーコードの利用方法

食肉標準物流バーコードの利用方法として、次のような例が考えられます。

入出庫管理、納品時の検品等での利用

バーコードをバーコードリーダーで読み取ることにより、カートン毎のメーカー名、品名、重量、製造年月日、カートンIDといった物流管理上で必要となる基本的な情報を迅速かつ正確に読み取ることが可能です。バーコードは、「EAN-128」と呼ばれる国際標準に準拠していますが、既に輸入品では米国産を中心に、このバーコードラベルが貼付されて

いるケースが増えてきているため、国産品と輸入品を統一的に管理できる点も便利です。

危機管理や売れ筋情報収集等への活用

バーコード上のメーカーコードおよびカートンIDにより、カートン単位での識別を行うことができますので、これらをキーとしてEDIメッセージと連携させ、生産者情報や衛生管理情報を川下に連絡する、あるいは、精肉販売時のデータと結びつけて川上へフィードバックするといった様々な情報を伝達、管理することも可能です。

8

企業・事業所コードの設定方法

EDIメッセージの中で、データの送り手や受け手、あるいは商品の納品先、代金の請求先など、さまざまな場面で企業・団体名や事業所名、特定の場所などを表わす必要があります。このように、EDIで企業・事業所等を表わすコードをロケーションコードと呼んでいます。

今回の食肉EDI標準メッセージでは、このロケーションコードについて「グローバル・ロ

ケーション・ナンバー(GLN)の使用を原則とする」と謳っています。GLNは、国際EAN協会^{注1}が定めた国際的な共通企業・事業所コードのことで、国内の流通標準EDIにおいても標準コードとして採用されています。食肉EDI標準メッセージでは、国際・国内標準EDIルールとの整合性を図って、このGLNの使用を原則としているのです。

日本におけるGLNの運用ルール

<u>49</u>	<u>1</u>	<u>K1K2K3K4K5K6</u>	<u>L1L2L3</u>	<u>C/D</u>
国コード	固定	共通取引先コード	事業所コード	チェックデジット
または				
<u>49(または45)</u>	<u>M1M2M3M4M5</u>	<u>L1L2L3L4L5</u>	<u>C/D</u>	
JAN商品メーカーコード		事業所コード	チェックデジット	
事業所コードは各社が事業所単位で設定し、企業コードと併せて取引先に通知します。				

日本においては、既に流通業界で広く利用されている「共通取引先コード^{注2}」または「JAN商品メーカーコード^{注3}」を使用します。既にこの2種類のコードのいずれか

を登録している企業は、上図のルールによってGLNの企業コードが決まりますので、後は自社で事業所コードを設定することによってGLNを構成することができます。

注1：国際EAN協会とは

国際EAN協会（EAN international）は、世界共通の商品コードEAN（European Article Number）及び流通EDI標準（EANCOM）の国際的な管理機関です。ベルギー（ブリュッセル）に本部が置かれ、世界の94ヵ国が加盟。日本は(財)流通システム開発センター（流通コードセンター）が加盟機関になっています。

注2：共通取引先コード（6桁）とは

企業間の受発注、納品、代金決済等の伝票やEOS、VAN等で使用。流通コードセンターに申請してコードを割り当てられます。

注3：JAN商品メーカーコード（7桁）とは

加工食品や菓子等の一般消費財商品にバーコードとして表示されているJANコード（13桁）の国コードを含む左7桁のこと。流通コードセンターに申請してコードの割り当てられます。なお、平成13年1月以降に新規登録する企業には、9桁のメーカーコードが割り当てられます。その場合、事業所コードは3桁になります。

巻末資料

- 巻末資料1 - 食肉標準商品コード
 - 1.品名コード表
 - 2.商品属性コード表
 - 3.分割・整形方法および整形上の留意点
 - 4.海外名称対応表
- 巻末資料2 - 関連資料紹介
- 巻末資料3 - 基本用語集

1. 品名コード表

1. 畜種コード

畜種コード	名 称	摘 要
1	和牛	黒毛和種、褐毛和種、日本短角種、無角和種を指す。
2	国産牛	原産国 ^(注) が日本であり、和牛以外の牛を指す。ただし、生体を輸入した場合は、輸入した日から3カ月以内にと畜して生産したものを除く。
3	輸入牛	原産国 ^(注) が日本以外である牛を指す。ただし、生体を輸入した場合は、輸入した日から3カ月以内にと畜して生産したものを含む。
4	国産豚	原産国 ^(注) が日本である豚を指す。ただし、生体を輸入した場合は、輸入した日から2カ月以内にと畜して生産したものを除く。
5	輸入豚	原産国 ^(注) が日本以外である豚を指す。ただし、生体を輸入した場合は、輸入した日から2カ月以内にと畜して生産したものを含む。
6	国産鶏	原産国 ^(注) が日本である鶏を指す。ただし、生体を輸入した場合は、輸入した日から1カ月以内にと畜して生産したものを除く。
7	輸入鶏	原産国 ^(注) が日本以外である鶏を指す。ただし、生きた鶏を海外から輸入した場合は、輸入した日から1カ月以内にと畜して生産したものを含む。
	牛・豚に類似した畜種	
81	子牛	
82	馬	
83	羊	
84	山羊	
85	いのしし	
86	いのぶた	
87	鹿	
89	その他	
	鶏に類似した畜種	
91	あひる	
92	かも	
93	あいがも	
94	きじ	
95	七面鳥	
96	ほろほろ鳥	
97	はと	
99	その他	

(注)食肉における原産国とは、と畜された時点の国を指す

2.部位コード

牛

部位コード	名 称
100	枝肉
101	セット
102	セットC
190	その他枝肉
191	その他セット
200	枝肉半丸(サイド)
201	半丸セット
202	半丸セットC
210	骨付きとも
220	骨付きとも(ばらなし)
290	その他半丸枝肉
291	その他半丸セット
300	骨付まえ
301	まえセット
302	まえセットC
310	ネック
311	ネックS
312	ネックA
320	かたロース(くらした)
321	ネック付きかたロース
322	かたロースS
323	かたロースA
324	かたロースB
325	かたロースC
330	かたばら
331	かたばらA(三角ばら)
332	かたばらB(プリセット)
333	かたばらC
334	かたばらD
340	かた(うで、しゃくし)
341	かたS
342	とうがらし(チャックテンドー)
350	まえずね(すね)
351	まえずねS
390	その他まえ
400	骨付ともばら
401	ともばらセット
402	ともばらセットC
410	ともばら

部位コード	名 称
420	うちばら
421	ともばらA
422	ともばらB
430	そとばら
431	ともばらC
432	ともばらD
440	かいのみ・ささみ
441	かいのみ(フラップミート)
442	フランク(ささみ)
490	その他ばら
500	骨付ロイン
501	骨付ロイン(ヒレなし)
502	ロインセット
503	ロインセットC
510	リブロース
511	リブロースS
512	リブロース芯(リブアイロール)
513	リブロースかぶり(リブキャップ)
520	サーロイン
521	サーロインS
522	サーロインA
523	サーロインB
530	ヒレ(ヘレ)
531	ヒレA
532	ヒレB
590	その他ロイン
600	骨付もも
601	ももセット
602	ももセットC
610	うちもも
611	うちももS
612	うちももかぶり
613	うちももA
614	うちももB
620	しんたま
621	しんたまS
622	ともさんかく(トライチップ)
630	らんいち
631	らんぶ
632	いちぼ(クーレット)

1. 品名コード表

部位コード	名 称
640	そともも(はばきなし)
641	そともも(はばき付)
642	そとももS
643	はばき(ヒール)
644	しきんぼ(アイラウンド)
650	ともずね(はばき付)
651	ともずね
652	ともずねS
690	その他もも
710	
711	小肉(トリミングミート)
712	挽材(正肉)
713	小間材
714	切り落とし
715	すじ
720	骨
730	脂肪
731	脂肪
732	天然脂
790	その他部位
800	副生物
801	副生物セット
810	<頭部>
811	カシラニク(頭肉、トウニク)
812	ホホニク(頬肉)
820	<赤物>
821	タン(舌)
822	ハツ(心臓、ココロ)
823	ハツモト(下行大動脈)
824	レバー(肝臓、キモ)
825	サガリ
826	ハラミ(横隔膜)
827	マメ(腎臓)
828	フワ(肺臓、フク)
840	<白物>
841	ミノ(第1胃)
842	ハチノス(第2胃)
843	センマイ(第3胃)
844	アカセンマイ(第4胃、ギアラ、アカワタ)
845	ショウチョウ(小腸)
846	ダイチョウ(大腸)
847	シマチョウ
848	チョクチョウ(直腸)

部位コード	名 称
860	<その他内臓部>
861	チレ(脾臓、タチギモ)
862	スイゾウ(脾臓)
863	シビレ(胸腺)
864	気管(フエガラミ、フエ)
865	食道(ノスジ、ネリガエシ)
866	ブレンズ(脳)
867	セキズイ(脊髄)
868	チチカブ(乳房)
869	コブクロ(子宮)
880	<足・尾部>
881	テール(尾)
882	牛足
883	アキレス(アキレス腱)
890	<その他副生物>
891	ハラ脂

豚

部位コード	名 称
100	枝肉
101	セット
102	セットC
150	皮付き枝肉
190	その他枝肉
191	その他セット
200	半丸枝肉
201	半丸セット
202	半丸セットC
250	半丸皮付き枝肉
290	その他半丸枝肉
291	その他半丸セット
300	骨付きかた
310	かた
311	かたS
312	ネック
313	まえずね
314	ネックなしかた
315	すねなしかた
316	ネック・すねなしかた
320	うで
321	うでS
322	かたばらスペアリブ

部位コード	名 称
	323 ネックなしうで
	324 すねなしうで
	325 ネック・すねなしうで
330	かたロース
350	皮付きかた
390	その他かた
400	骨付きばら
410	ばら
	411 ともばらスペアリブ
	412 ばらA
450	皮付きばら
490	その他ばら
500	骨付きロース
501	骨付きロース・ばら
520	ロース
530	ヒレ
550	皮付きロース
590	その他ロース
600	骨付きもも
610	もも
	611 すねなしもも
	612 うちもも
	613 しんたま
	614 そともも(そともも・らんぷ)
	615 ともずね
650	皮付きもも
690	その他もも
710	
	711 小肉
	712 挽肉(正肉)
720	骨
	721 げんこつ
	722 ばらぼね
	723 軟骨
730	脂肪
	731 A脂肪
	732 B脂肪
	733 C脂肪
	734 一枚脂
740	
	741 リンパ
790	その他部位

部位コード	名 称
800	<副生物>
	801 副生物セット
	802 副生物赤物セット
	803 副生物白物セット
810	<頭部>
	811 カシラニク(頭肉、トウニク)
	812 ホホニク(頬肉)
	813 コメカミ
	814 ミミ(耳)
820	<赤物>
	821 タン(舌)
	822 ハツ(心臓、ココロ)
	824 レバー(肝臓、キモ)
	825 サガリ
	826 ハラミ(横隔膜)
	827 マメ(腎臓)
	828 フワ(肺臓、フク)
840	<白物>
	841 ガツ(胃、イブクロ)
	845 ショウチョウ(小腸)
	846 ダイチョウ(大腸)
	848 チョクチョウ(直腸)
860	<その他内臓部>
	861 チレ(脾臓、タチギモ)
	862 スイゾウ(膀胱)
	864 気管(フエガラミ、フエ)
	865 食道(ノスジ、ネリガエシ)
	866 プレンズ(脳)
	868 チチカブ(乳房)
	869 コブクロ(子宮)
880	<足・尾部>
	881 テール(尾)
	882 トソク
890	<その他副生物>
	891 ハラ脂

1. 品名コード表

鶏

部位コード	名称	摘要
<丸どり>		
100	中ぬき(丸どり)	
	101 中ぬき 型	
	102 中ぬき 型	
	103 中ぬき 型	
	104 中ぬき 型	
	105 中ぬき 型	
<セット>		
200	正肉セット	「むね肉」及び「もも肉」をあわせたもの
210	特製正肉セット	「特製むね肉」および「特製もも肉」をあわせたもの
<手羽類>		
(骨付き肉)		
300	手羽	上腕から指先までの全部
310	手羽もと	上腕部分
320	手羽さき	「手羽」から「手羽元」を除去した残部
330	手羽なか	「手羽さき」から手指部分を除去した残部
340	チキンバー (スペアリブ、手羽中ハーフ)	「手羽中」の細い方の橈骨をはずし、骨に付着している肉を裏返しにはずしたもの
350	チューリップ	
360		
<むね類>		
(骨付き肉)		
400	骨付きむね	胸椎および胸椎に付随する肋骨を除去した胸部で、手羽(上腕から指先までの全部)を含むもの。ただし、頸皮は除去する。
	411 骨付きむね肉	「手羽もと」つきの胸部の正肉類。ただし、頸皮は除去する。
(正肉)		
420	むね肉	手羽(上腕から指先までの全部)および頸皮を除去した胸部の正肉類
430	皮なしむね肉(特製むね肉)	手羽(上腕から指先までの全部)および頸皮を除去した胸部の正肉類で、周辺の皮及び脂肪を除去して整形したもの。
<もも類>		
(骨付き肉)		
600	骨つきもも	
	610 骨つきもも 型	大腿関節で分割し、あしをけづめの直上で切断したもの。
	611 骨つきもも 型	大腿関節で分割し、あしをあし関節で切断したもの。
	612 骨つきうわもも	大腿関節で分割し、あしをあし関節で切断した腿をひざ関節で分割した上の部分(大腿)
	613 骨つきしたもも	大腿関節で分割し、あしをあし関節で切断した腿をひざ関節で分割した下の部分(下腿)
	614	

部位コード	名 称	摘 要
	(正肉)	
620	もも肉	腿の正肉類
630	皮なしもも肉(特製もも肉)	「もも肉」から主な腱及びあし関節付近の皮を除去したもの。
<その他>		
710	ささみ	腱のついたもの
	711 ささみすじなし	腱を除去したもの
720	こにく	正肉類及び「ささみ」を除去した骨に付着している肉を切り取ったもの
	721 こにく 型	正肉類を除去した胸椎及び「くび」に付着している肉を切り取ったもの
	722 こにく 型	正肉類及び「ささみ」を除去した胸骨および腰骨(腸骨、坐骨及び恥骨)に付着している肉を切り取ったもの
730	すりみ	骨肉分離器で分離した肉
740	かわ	皮
	741 かわ 型	頸皮
	742 かわ 型	頸皮以外の皮
750	あぶら	主として腹部の脂肪層
760	がら	頭部及びあし部分以外の骨
	761 がら 型	くび、背部及び腰部分の骨で、「こにく」のついているもの
	762 がら 型	頭部及びあし部分以外の骨で「こにく」のついていないもの
770	軟骨	
	771 ひざ軟骨	
	772 剣状軟骨(むね軟骨)	
<副品目>		
810	もつ	可食内臓
820	きも	心臓及び肝臓。ただし、脾臓の有無は任意とする。
	821 きも(脾臓つき)	
	822 きも(脾臓なし)	
	823 きも(血抜き)	心臓(血抜きし、上部を除去したものに限る。)及び肝臓。
830	心臓	
840	肝臓	
850	すなぎも	腺胃及び内層を除去した筋胃
	851 すなぎも(すじなし)	腱を除去した「すなぎも」
860	くび	皮を除去した頸部
870	あし	
890	その他副品目	

1. 品名コード表

3. 精肉コード

牛および豚

精肉コード	名 称
10	ブロック
11	ブロック
12	ブロック, 糸かけ
13	スペアリブ
14	切り身
19	その他ブロック
20	角切り
21	カレーシチュー用
22	BBQ用
29	その他角切り
30	厚切り
31	ステーキ用
32	サイコロステーキ用
33	とんかつ用
34	一口かつ用
35	カツレツ用
39	その他厚切り
50	薄切り
51	薄切り
52	焼肉用
53	カルビ焼き用
54	すき焼き用
55	しゃぶしゃぶ用
56	牛丼用
57	生姜焼き用
58	切り落とし
59	その他
70	細切れ
80	挽肉
81	挽肉(ミンチ)
82	赤身挽肉
83	合挽
89	その他挽肉
90	その他

鶏

精肉コード	名 称
10	ブロック(パーツ)
11	スティック
12	開き
19	その他ブロック
20	ぶつ切り(角切り)
21	鍋用
29	その他ぶつ切り
30	切り身(カット肉)
31	唐揚げ用
32	ステーキ用
33	一口ステーキ用
34	カツレツ用
35	焼肉用
36	ソテー用
39	その他切り身
50	串
51	焼き鳥串
52	いかだ串
53	つくね串
54	ねぎま串
59	その他串
70	細切れ
80	挽肉(ミンチ)
81	挽肉
82	すり身
83	肉団子
89	その他挽肉
90	その他

2. 商品属性コード表

1. 態様コード

態様コード	名 称
2	チルド
3	フローズン
9	その他

2. 品種コード

牛

品種コード	名 称	備 考
10	和種	
11	黒毛和種	
12	褐毛和種	
13	日本短角種	
14	無角和種	
20	交雑種	
30	乳用種・肉用種	畜種毎に乳用 / 肉用比率が異なるものの、乳用種、肉用種ともに両用の場合が一般的であるため、区分しないこととする。
31	ホルスタイン種	
32	アバンディーン・アンガス種	
33	ヘレフォード種	
34	シャロレー種	
35	その他の乳用種・肉用種	
90	その他	

豚

品種コード	名 称	備 考
10	黒豚(パークシャー種)	純粋パークシャー種同士の交配から生産された豚を指す。
20	銘柄豚	
30	豚(黒豚以外)	肉用豚の90%以上は純粋種を交配した交雑種であるため、基本的には品種の区分は行わないこととする。
90	その他	

2. 商品属性コード表

鶏

品種コード	名称	備考
10	地鶏(注1)	在来鶏の純系によるもの、または在来鶏を素びな生産の両親または片親に使ったものを指す。
20	銘柄鶏(注2)	親の鶏種とともに、通常の飼育方法と異なり工夫を加えた内容を明らかにしたものを指す。
30	肉用種(ブロイラー)	
40	廃鶏	
	41 採卵鶏	
	42 種鶏	
90	その他	

(注1)

農林水産省の「地鶏肉の日本農林規格」では、地鶏肉の生産の方法についての基準は、下記のとおり定められています。

事項	基準
素びな	在来種由来血液百分率が50%以上のものであって、出生の証明(在来種からの系譜、在来種由来血液百分率及びふ化日の証明をいう。)ができるものを使用していること。
飼育期間	ふ化日から80日間以上飼育していること。
飼育方法	28日齢以降平飼いで飼育していること。
飼育密度	28日齢以降1㎡当たり10羽以下で飼育していること。

在来種：明治時代までに国内で成立し又は導入され定着した以下に掲げる鶏の品種をいう。

会津地鶏、伊勢地鶏、岩手地鶏、インギー鶏、烏骨鶏、鶉矮鶏、ウタイチャーン、エーコク、横斑プリマスロック、沖縄髭地鶏、尾長鶏、河内奴鶏、雁鶏、岐阜地鶏、熊本種、久連子鶏、黒柏鶏、コーチン、声良鶏、薩摩鶏、佐渡髭地鶏、地頭鶏、芝鶏、軍鶏、小国鶏、矮鶏、東天紅鶏、蜀鶏、土佐九斤、土佐地鶏、対馬地鶏、名古屋種、比内鶏、三河種、蓑曳矮鶏、蓑曳鶏、宮地鶏、ロードアイランドレッド

平飼い：鶏舎内又は屋外において、鶏が床面又は地面を自由に運動できるようにして飼育する飼育方法をいう。

在来種由来血液百分率：在来種を100%、在来種でない品種を0%とし、交配した品種にあつては、両親のそれぞれの在来種由来血液百分率の1/2の値を合計した値をいう。

また、地鶏肉の表示の基準は、下記等のとおり定められています。

事項	基準
表示項目	1.次に掲げる事項を表示してあること。 (1)品名 (2)組合せ (3)飼育期間 (4)飼育方法 (5)内容量 (6)消費期限 (7)保存方法 (8)生産業者の氏名又は名称及び住所

(注2)

(社)日本食鳥協会の「国産銘柄鶏の定義」では、下記のとおり定められています。

「銘柄鶏」とは、両親が地鶏に比べ増体に優れた肉専用種といわれるもので、できた素びなの羽色が褐色系で「赤どり」といわれるものと「ブロイラー」といわれる通常の若どり(チキン)の場合とがあり、いずれの場合も親の鶏種(赤どり:シェーバーレッドブロ、レッドコーニッシュ、レッドプリマスロック、プレノアール等、ブロイラー:ホワイトコーニッシュ、ホワイトロック等)とともに、通常の飼育方法(飼料内容、出荷日令等)と異なり、工夫を加えた内容を明らかにした次の表示を食鳥処理場の出荷段階のパッケージ等に行なったものをいう。

なお、小売段階においても、これに準じて一定の表示を行なう。

- (1) 銘柄鶏(もも肉、むね肉等の部位)
- (2) 生産の方法(鶏種、交配様式 出荷日令、飼料内容)
- (3) 内容量
- (4) 消費期限又は品質保持期限
- (5) 保存方法
- (6) 生産者の氏名又は名称及び住所

3.性別コード

性別コード	名 称
10	雄
11	去勢
12	非去勢(ブル)
20	雌
21	経産
22	未經産
30	子
90	その他

4.月齢コード

月齢コード	名 称	畜種	産 地	備 考
1	18ヶ月まで	牛	オーストラリア	永久門歯の数:0
2	18-30ヶ月	牛	オーストラリア	永久門歯の数:2
3	24-36ヶ月	牛	オーストラリア	永久門歯の数:4
4	30-42ヶ月	牛	オーストラリア	永久門歯の数:7
5	42ヶ月以上	牛	オーストラリア	永久門歯の数:8
1	ラム(0-15ヶ月)	羊	オーストラリア	乳歯の数 :8
2	ホゲット(12-20ヶ月)	羊	オーストラリア	永久門歯の数:2
3	18-30ヶ月	羊	オーストラリア	永久門歯の数:4
4	30-45ヶ月	羊	オーストラリア	永久門歯の数:6
5	42ヶ月以上	羊	オーストラリア	永久門歯の数:8

2. 商品属性コード表

5. 等級コード

等級コード	名称	畜種	産地	形態	備考	
1	5	牛	国産	枝肉, 部分肉	(社)日本食肉格付協会の定める肉質等級規格	「5」が最上級である。
2	4	牛	国産	枝肉, 部分肉		
3	3	牛	国産	枝肉, 部分肉		
4	2	牛	国産	枝肉, 部分肉		
5	1	牛	国産	枝肉, 部分肉		
1		豚	国産	部分肉	(社)日本食肉格付協会の定める肉質等級規格	「」が最上級である。標準的なもの。
2		豚	国産	部分肉		
1	極上	豚	国産	枝肉	(社)日本食肉格付協会の定める肉質等級規格(外觀均称、肉付き、脂肪付着、仕上げと肉質(肉の締まり及びきめ、肉の色沢、脂肪の色沢と質、脂肪の沈着)により総合評価される。	「極上」が最上級である。量的には少ない。
2	上	豚	国産	枝肉		
3	中	豚	国産	枝肉		
4	並	豚	国産	枝肉		
5	等外	豚	国産	枝肉		
1	通常品	鶏	国産	と体, 中ぬき, 解体品	農林水産省の定める食鶏取引規格の品質標準を満たすもの。	
2	格外品	鶏	国産	と体, 中ぬき, 解体品	「通常品」以外のもの。	
1	PRIME	牛	U.S.	枝肉, 部分肉	米国農務省の定める牛枝肉の肉質等級規格(米国での牛枝肉規格には、「肉質等級」と「歩留等級」があるが、部分肉では国産の場合の同様に「肉質等級」のみをコード化する。また、「肉質等級」には、霜降り格付も含まれるが、各々対応する肉質等級の枝番として付番を行っている。)	米国農務省の定める規格には、SELECT以下にCOMMERCIAL、UTILITY、CUTTER、CANNERが設定されているが、実務上はNO ROLL UNGRADEDが使用されている。
2	CHOICE	牛	U.S.	枝肉, 部分肉		
3	SELECT	牛	U.S.	枝肉, 部分肉		
4	NO ROLL	牛	U.S.	枝肉, 部分肉		
5	UNGRADED	牛	U.S.	枝肉, 部分肉		

等級 コード	名称	畜種	産地	形態	備考	
1	NO.1	豚	U.S.	部分肉	米国農務省の定める肉質等級規格	
2	NO.2	豚	U.S.	部分肉		
3	NO.3	豚	U.S.	部分肉		
4	NO.4	豚	U.S.	部分肉		
5	UTILITY	豚	U.S.	部分肉		
1	PRIME	羊	U.S.	部分肉		
2	CHOICE	羊	U.S.	部分肉		
3	GOOD	羊	U.S.	部分肉		
4	UTILITY	羊	U.S.	部分肉		
1	PRIME	山羊	U.S.	部分肉		
2	CHOICE	山羊	U.S.	部分肉		
3	GOOD	山羊	U.S.	部分肉		
4	STANDARD	山羊	U.S.	部分肉		
5	UTILITY	山羊	U.S.	部分肉		
1	No.1	牛	オーストラリア	枝肉		
2	No.2	牛	オーストラリア	枝肉		
3	No.3	牛	オーストラリア	枝肉		
4	No.4	牛	オーストラリア	枝肉		
5	No.5	牛	オーストラリア	枝肉		
6	No.6	牛	オーストラリア	枝肉		
7	No.7	牛	オーストラリア	枝肉		
8	No.8	牛	オーストラリア	枝肉		
9	No.9	牛	オーストラリア	枝肉		
10	No.10	牛	オーストラリア	枝肉		
11	No.11	牛	オーストラリア	枝肉		
12	No.12	牛	オーストラリア	枝肉		
13	No.13	牛	オーストラリア	枝肉		
1	Prime	牛	カナダ	枝肉	カナダビーフグレーディング機関(Canadian Beef Grading Agency)の定める肉質等級規格	
2	AAA	牛	カナダ	枝肉		
3	AA	牛	カナダ	枝肉		
4	A	牛	カナダ	枝肉		
5	B	牛	カナダ	枝肉		
6	D	牛	カナダ	枝肉		カナダの規格ではBグレードはB1~B4の4段階に細分化されるが流通量が少ない(全と殺量中の3.0%)上、日本にはほとんど輸入されないため、標準規格では1グレードに統合化する。
7	E	牛	カナダ	枝肉		カナダの規格ではDグレードはD1~D4の4段階に細分化されるが流通量が少ない(全と殺量中の7.7%)上、日本にはほとんど輸入されないため、標準規格では1グレードに統合化する。

2. 商品属性コード表

6. 飼養コード

牛

飼養コード	名 称
10	グラス
20	グレイ
21	ショートグレイ
22	ミドルグレイ
23	ロンググレイ
90	その他

豚

飼養コード	名 称
10	普通
20	SPF
90	その他

7. 原産地コード

県コード一覧

県コード	漢字	カナ
01	北海道	ホッカイドウ
02	青森県	アオモリケン
03	岩手県	イワテケン
04	宮城県	ミヤギケン
05	秋田県	アキタケン
06	山形県	ヤマガタケン
07	福島県	フクシマケン
08	茨城県	イバラキケン
09	栃木県	トチギケン
10	群馬県	グンマケン
11	埼玉県	サイタマケン
12	千葉県	チバケン
13	東京都	トウキョウト
14	神奈川県	カナガワケン
15	新潟県	ニイガタケン
16	富山県	トヤマケン
17	石川県	イシカワケン
18	福井県	フクイケン
19	山梨県	ヤマナシケン
20	長野県	ナガノケン
21	岐阜県	ギフケン
22	静岡県	シズオカケン
23	愛知県	アイチケン
24	三重県	ミエケン

県コード	漢字	カナ
25	滋賀県	シガケン
26	京都府	キョウトフ
27	大阪府	オオサカフ
28	兵庫県	ヒョウゴケン
29	奈良県	ナラケン
30	和歌山県	ワカヤマケン
31	鳥取県	トットリケン
32	島根県	シマネケン
33	岡山県	オカヤマケン
34	広島県	ヒロシマケン
35	山口県	ヤマグチケン
36	徳島県	トクシマケン
37	香川県	カガワケン
38	愛媛県	エヒメケン
39	高知県	コウチケン
40	福岡県	フクオカケン
41	佐賀県	サガケン
42	長崎県	ナガサキケン
43	熊本県	クマモトケン
44	大分県	オオイタケン
45	宮崎県	ミヤザキケン
46	鹿児島県	カゴシマケン
47	沖縄県	オキナワケン

国コード

国コード	国名	Country Name	エリア
ISL	アイスランド共和国	Iceland	西欧
IRL	アイルランド	Ireland	西欧
AZE	アゼルバイジャン共和国	Azerbaijan	旧ソ
AFG	アフガニスタン・イスラム共和国	Afghanistan	南アジア
USA	アメリカ合衆国(米国)	United States	北米
ARE	アラブ首長国連邦	United Arab Emirates	中東
DZA	アルジェリア民主人民共和国	Algeria	アフリカ
ARG	アルゼンチン共和国	Argentina	アルゼンチン
ABW	アルバ	Aruba	カリブ
ALB	アルバニア共和国	Albania	西欧
ARM	アルメニア共和国	Armenia	旧ソ
AIA	アンギラ	Anguilla	カリブ
AGO	アンゴラ共和国	Angola	アフリカ
ATG	アンティグア・バーブーダ	Antigua And Barbuda	カリブ
ANT	オランダ領アンチル	Netherlands Antilles	カリブ
AND	アンドラ公国	Andorra	西欧
YEM	イエメン共和国	Yemen	中東
ISR	イスラエル国	Israel	中東
ITA	イタリア共和国	Italy	西欧
IRQ	イラク共和国	Iraq	中東
IRN	イラン・イスラム共和国	Iran (Islamic Republic Of)	中東
IND	インド	India	南アジア
IDN	インドネシア共和国	Indonesia	東南アジア
IOT	英領インド洋地域	British Indian Ocean Territory	アフリカ
UGA	ウガンダ共和国	Uganda	アフリカ
UKR	ウクライナ	Ukraine	旧ソ
UZB	ウズベキスタン共和国	Uzbekistan	旧ソ
URY	ウルグアイ東方共和国	Uruguay	南米
ECU	エクアドル共和国	Ecuador	南米
EGY	エジプト・アラブ共和国	Egypt	中東
EST	エストニア共和国	Estonia	旧ソ
ETH	エチオピア	Ethiopia	アフリカ
ERI	エリトリア	Eritrea	アフリカ
SLV	エルサルバドル共和国	El Salvador	中米

2. 商品属性コード表

国コード	国名	Country Name	エリア
AUS	オーストラリア	Australia	ポリネシア
AUT	オーストリア共和国	Austria	西欧
OMN	オマーン国	Oman	中東
NLD	オランダ王国	Netherlands	西欧
GUY	ガイアナ協同共和国	Guyana	南米
KAZ	カザフスタン共和国	Kazakhstan	旧ソ
QAT	カタール国	Qatar	中東
GHA	ガーナ共和国	Ghana	アフリカ
CAN	カナダ	Canada	北米
CPV	カーボベルデ共和国	Cape Verde	アフリカ
GAB	ガボン共和国	Gabon	アフリカ
CMR	カメルーン共和国	Cameroon	アフリカ
GMB	ガンビア共和国	Gambia	アフリカ
KHM	カンボディア王国	Cambodia	東南アジア
GUF	仏領ギアナ	French Guiana	南米
MNP	北マリアナ諸島	Northern Mariana Islands	メラネシア
GIN	ギニア共和国	Guinea	アフリカ
GNB	ギニアビサオ共和国	Guinea-Bissau	アフリカ
CYP	キプロス共和国	Cyprus	中東
CUB	キューバ共和国	Cuba	カリブ
ATF	仏領極南諸島	French Southern Territories	アフリカ
GRC	ギリシャ共和国	Greece	西欧
KIR	キリバス共和国	Kiribati	ポリネシア
KGZ	キルギスタン共和国	Kyrgyzstan	旧ソ
GTM	グアテマラ共和国	Guatemala	中米
GLP	グアドループ島	Guadeloupe	カリブ
GUM	グアム	Guam	ミクロネシア
KWT	クウェート国	Kuwait	中東
COK	クック諸島	Cook Islands	ポリネシア
CXR	クリスマス島	Christmas Island	ポリネシア
GRL	グリーンランド	Greenland	西欧
GEO	グルジア共和国	Georgia	旧ソ
GBR	グレートブリテン及び北部アイルランド連合王国(英国)	United Kingdom	西欧
GRD	グレナダ	Grenada	カリブ
HRV	クロアチア共和国	Croatia (Local Name: Hrvatska)	東欧

国コード	国名	Country Name	エリア
CYM	ケイマン諸島	Cayman Islands	カリブ
KEN	ケニア共和国	Kenya	アフリカ
CCK	ココス諸島	Cocos (Keeling) Islands	東南アジア
CRI	コスタリカ共和国	Costa Rica	中米
CIV	コートジボアール共和国	Cote D'Ivoire	アフリカ
COM	コモロ・イスラム連邦共和国	Comoros	アフリカ
COL	コロンビア共和国	Colombia	南米
COG	コンゴ共和国	Congo	アフリカ
ZAR	ザイール共和国	Zaire	アフリカ
SAU	サウジアラビア王国	Saudi Arabia	中東
ASM	米領サモア	American Samoa	
STP	サントメ・プリンシペ民主共和国	Sao Tome And Principe	アフリカ
ZMB	ザンビア共和国	Zambia	アフリカ
SPM	サンピエール島・ミクロン島	St. Pierre And Miquelon	北米
SMR	サンマリノ共和国	San Marino	西欧
SLE	シエラレオネ共和国	Sierra Leone	アフリカ
DJI	ジブチ共和国	Djibouti	アフリカ
GIB	ジブラルタル	Gibraltar	西欧
JAM	ジャマイカ	Jamaica	カリブ
SYR	シリア・アラブ共和国	Syrian Arab Republic	中東
SGP	シンガポール共和国	Singapore	東南アジア
ZWE	ジンバブエ共和国	Zimbabwe	アフリカ
CHE	スイス連邦	Switzerland	西欧
SWE	スウェーデン王国	Sweden	北欧
SDN	スーダン共和国	Sudan	アフリカ
SJM	スバルバル諸島・ヤンマイエン島	Svalbard And Jan Mayen Islands	北欧
ESP	スペイン	Spain	西欧
SUR	スリナム共和国	Suriname	南米
LKA	スリランカ民主社会主義共和国	Sri Lanka	南アジア
SVK	スロバキア共和国	Slovakia (Slovak Republic)	東欧
SVN	スロベニア共和国	Slovenia	東欧
SWZ	スワジランド王国	Swaziland	アフリカ
SYC	セイシェル共和国	Seychelles	アフリカ
GNQ	赤道ギニア共和国	Equatorial Guinea	アフリカ
SEN	セネガル共和国	Senegal	アフリカ

2. 商品属性コード表

国コード	国名	Country Name	エリア
KNA	セントクリストファー・ネイビス	Saint Kitts And Nevis	カリブ
VCT	セントビンセント及びグレナディーン諸島	Saint Vincent And The Grenadines	カリブ
SHN	セントヘレナ島	St. Helena	アフリカ
LCA	セントルシア	Saint Lucia	カリブ
SOM	ソマリア民主共和国	Somalia	アフリカ
SLB	ソロモン諸島	Solomon Islands	メラネシア
THA	タイ王国	Thailand	東南アジア
KOR	大韓民国	Korea, Republic Of	東アジア
UMI	米領太平洋諸島	United States Minor Outlying Islands	
TWN	台湾	Taiwan, Province Of China	東アジア
TCA	タークス諸島・カイコス諸島	Turks And Caicos Islands	カリブ
TJK	タジキスタン共和国	Tajikistan	旧ソ
TZA	タンザニア連合共和国	Tanzania, United Republic Of	アフリカ
CZE	チェコ共和国	Czech Republic	東欧
TCD	チャド共和国	Chad	アフリカ
CAF	中央アフリカ共和国	Central African Republic	アフリカ
CHN	中華人民共和国	China	東アジア
TUN	チュニジア共和国	Tunisia	アフリカ
PRK	(北朝鮮 = 朝鮮民主主義人民共和国)	Korea, Democratic People'S Republic Of	東アジア
CHL	チリ共和国	Chile	南米
TUV	ツバル	Tuvalu	ポリネシア
DNK	デンマーク王国	Denmark	北欧
DEU	ドイツ連邦共和国	Germany	西欧
TKL	トケラウ諸島	Tokelau	ポリネシア
TGO	トーゴ共和国	Togo	アフリカ
DOM	ドミニカ共和国	Dominican Republic	カリブ
DMA	ドミニカ国	Dominica	カリブ
TTO	トリニダード・トバゴ共和国	Trinidad And Tobago	カリブ
TKM	トルクメニスタン	Turkmenistan	旧ソ
TUR	トルコ共和国	Turkey	中東
TON	トンガ王国	Tonga	ポリネシア
NGA	ナイジェリア連邦共和国	Nigeria	アフリカ
NRU	ナウル共和国	Nauru	ミクロネシア
NAM	ナミビア共和国	Namibia	アフリカ
ATA	南極	Antarctica	南極

国コード	国名	Country Name	エリア
NIU	ニウエ	Niue	ポリネシア
NIC	ニカラグア共和国	Nicaragua	中米
NER	ニジェール共和国	Niger	アフリカ
ESH	西サハラ	Western Sahara	アフリカ
WSM	西サモア	Samoa	ポリネシア
JPN	日本国	Japan	東アジア
NCL	ニューカレドニア	New Caledonia	メラネシア
NZL	ニュージーランド	New Zealand	ポリネシア
NPL	ネパール王国	Nepal	南アジア
NFK	ノーフォーク島	Norfolk Island	メラネシア
NOR	ノルウェー王国	Norway	北欧
HTI	ハイチ共和国	Haiti	カリブ
PAK	パキスタン・イスラム共和国	Pakistan	南アジア
VGB	英領バージン諸島	Virgin Islands (British)	カリブ
VIR	米領バージン諸島	Virgin Islands (U.S.)	カリブ
VAT	バチカン市国	Vatican City State (Holy See)	西欧
PAN	パナマ共和国	Panama	南米
VUT	バヌアツ共和国	Vanuatu	ポリネシア
BHS	バハマ国	Bahamas	カリブ
PNG	パプアニューギニア	Papua New Guinea	メラネシア
BMU	パーミューダ諸島	Bermuda	北米
PLW	パラオ	Palau	東南アジア
PRY	パラグアイ共和国	Paraguay	南米
BRB	バルバドス	Barbados	カリブ
BHR	バーレーン国	Bahrain	中東
HUN	ハンガリー共和国	Hungary	東欧
BGD	バングラデシュ人民共和国	Bangladesh	南アジア
TMP	東ティモール	East Timor	東南アジア
PCN	ピトケアン島	Pitcairn	ポリネシア
FJI	フィジー共和国	Fiji	メラネシア
PHL	フィリピン共和国	Philippines	東南アジア
FIN	フィンランド共和国	Finland	北欧
PRI	プエルトリコ	Puerto Rico	カリブ
FRO	フェロー諸島	Faroe Islands	西欧
FLK	フォークランド(マルビナス)諸島	Falkland Islands (Malvinas)	南米

2. 商品属性コード表

国コード	国名	Country Name	エリア
BTN	ブータン王国	Bhutan	南アジア
BVT	ブーベ島	Bouvet Island	南極
BRA	ブラジル連邦共和国	Brazil	南米
FRA	フランス共和国	France	西欧
FXX	フランス(本国)	France, Metropolitan	西欧
BGR	ブルガリア共和国	Bulgaria	東欧
BFA	ブルキナファソ	Burkina Faso	アフリカ
BRN	ブルネイ・ダルサラーム国	Brunei Darussalam	東南アジア
BDI	ブルンジ共和国	Burundi	アフリカ
HMD	ヘッド・マクドナルド諸島	Heard And Mc Donald Islands	アフリカ
VNM	ベトナム社会主義共和国	Viet Nam	東南アジア
BEN	ベナン共和国	Benin	アフリカ
VEN	ベネズエラ共和国	Venezuela	南米
BLR	ベラルーシ共和国	Belarus	旧ソ
BLZ	ベリーズ	Belize	北米
BEL	ベルギー王国	Belgium	西欧
PER	ペルー共和国	Peru	南米
BIH	(ボスニア=ヘルツェゴビナ共和国)	Bosnia And Herzegovina	東欧
BWA	ボツワナ共和国	Botswana	アフリカ
POL	ポーランド共和国	Poland	東欧
PYF	仏領ポリネシア	French Polynesia	ポリネシア
BOL	ボリビア共和国	Bolivia	南米
PRT	ポルトガル共和国	Portugal	西欧
HKG	ホンコン(香港)	Hong Kong	東アジア
HND	ホンジュラス共和国	Honduras	中米
MYT	マイヨット島(仏領)	Mayotte	アフリカ
MAC	マカオ(澳門)	Macau	東アジア
MHL	マーシャル諸島共和国	Marshall Islands	ミクロネシア
MDG	マダガスカル共和国	Madagascar	アフリカ
MWI	マラウイ共和国	Malawi	アフリカ
MLI	マリ共和国	Mali	アフリカ
MLT	マルタ共和国	Malta	西欧
MTQ	マルチニーク島	Martinique	カリブ
MYS	マレーシア	Malaysia	東南アジア
FSM	ミクロネシア連邦	Micronesia, Federated States Of	ミクロネシア

国コード	国名	Country Name	エリア
ZAF	南アフリカ共和国	South Africa	アフリカ
SGS	南ジョージア島・南サンドイッチ諸島	South Georgia And The South Sandwich Islands	南米
MMR	ミャンマー連邦	Myanmar	東南アジア
MEX	メキシコ合衆国	Mexico	北米
MOZ	モザンビーク共和国	Mozambique	アフリカ
MCO	モナコ公国	Monaco	西欧
MUS	モーリシャス共和国	Mauritius	アフリカ
MRT	モーリタニア・イスラム共和国	Mauritania	アフリカ
MDV	モルディブ共和国	Maldives	南アジア
MDA	モルドバ共和国	Moldova, Republic Of	旧ソ
MAR	モロッコ王国	Morocco	アフリカ
MNG	モンゴル国	Mongolia	東アジア
MSR	モントセラト	Montserrat	カリブ
YUG	(ユーゴスラビア連邦共和国)	Yugoslavia	東欧
JOR	ヨルダン・ハシミテ王国	Jordan	中東
LAO	ラオス人民民主主義共和国	Lao People'S Democratic Republic	東南アジア
LVA	ラトビア共和国	Latvia	旧ソ
LTU	リトアニア共和国	Lithuania	旧ソ
LBY	社会主義人民リビア・アラブ国	Libyan Arab Jamahiriya	中東
LIE	リヒテンシュタイン公国	Liechtenstein	西欧
LBR	リベリア共和国	Liberia	アフリカ
LUX	ルクセンブルク大公国	Luxembourg	西欧
ROM	ルーマニア	Romania	東欧
RWA	ルワンダ共和国	Rwanda	アフリカ
LSO	レソト王国	Lesotho	アフリカ
LBN	レバノン共和国	Lebanon	中東
REU	レユニオン	Reunion	アフリカ
RUS	ロシア連邦	Russian Federation	旧ソ
WLF	ワリス・フテュナ諸島	Wallis And Futuna Islands	ポリネシア